

Аналитическая справка
по итогам проведения мониторинга оценки качества дошкольного образования
в МБДОУ «Детский сад «Ляле» пгт. Молодежное»
Симферопольского района Республики Крым
за 2022-2023 учебный год

Во исполнение приказов Управления образования администрации Симферопольского района от 04.04.2023 № 348 «О внесении изменений в приказ управления образования от 18.05.2022 № 472», от 04.04.2023 № 350 «Об утверждении Порядка, методики и показателей мониторинга оценки качества дошкольного образования в Симферопольском районе на 2023 год» проведён мониторинг оценки качества дошкольного образования в МБДОУ «Детский сад «Ляле» пгт. Молодежное» Симферопольского района Республики Крым за 2022-2023 учебный год (далее - Мониторинг).

Цель Мониторинга – повышение качества образовательных программ дошкольного образования, повышение качества содержания образовательной деятельности в дошкольных образовательных организациях, создание в Республике Крым равных возможностей для получения качественного дошкольного образования, в образовательных организациях, реализующих программы дошкольного образования (далее – ДОО).

Мониторинг оценки качества дошкольного образования проведен по следующим показателям:

- качество образовательной программы дошкольного образования (структура и содержание основной образовательной программы ДОО, документация по образовательной деятельности в ДОО);

- качество содержания образовательной деятельности в ДОО с учетом реализации образовательных областей ФГОС ДО (познавательное развитие, физическое развитие, речевое развитие, художественно-эстетическое развитие, социально-коммуникативное развитие);

- качество образовательных условий (кадровые условия, развивающая предметно-пространственная среда, психолого-педагогические условия);

- взаимодействие с семьей (участие семьи в образовательной деятельности, удовлетворённость семьи образовательными услугами, индивидуальная поддержка развития детей в семье);

- БЖД, здоровье, качество услуг по присмотру и уходу;

- управление качеством деятельности ДОО (повышение уровня управленческой культуры руководителей ДОО: создание условий для повышения качества образовательного процесса в ДОО, овладение технологией управления качеством работы).

В ходе Мониторинга была проведена оценочная процедура, результаты которой позволили выявить уровень качества дошкольного образования в МБДОУ «Детский сад «Ляле» пгт. Молодежное», сфокусировать внимание на возможностях и рисках развития ДОО, определить точки роста по направлениям деятельности, способствующие динамичному развитию дошкольного образовательного учреждения в целом.

1. Оценка качества образовательных программ дошкольного образования

1.1. Качество структуры и содержания основных образовательных программ дошкольного образования:

1. В МБДОУ «Детский сад «Ляле» пгт. Молодежное» разработана и реализуется Основная образовательная программа дошкольного образования, которая соответствует требованиям ФГОС ДО к структуре и содержанию образовательных программ дошкольного образования.

Требования к принятию и реализации ООП ДО соблюдены:

- принята Педагогическим советом (протокол от 26.08.2022 № 1);
- утверждена приказом от 13.08.2021 № 12.

ООП ДО размещена на официальном сайте ДОУ в сети Интернет:
http://ляле.рф/csr/downloads/2022cr/20220808_110806_file_62f0d276e0aa3.pdf

Балл по показателю: 16.

2. Часть ООП ДО МБДОУ «Детский сад «Ляле» пгт. Молодежное», формируемая участниками образовательных отношений, включает аспекты региональной парциальной программы по гражданско-патриотическому воспитанию детей дошкольного возраста в Республике Крым «Крымский венок»/ Авт.-сост.: Л.Г. Мухаморина, Э.Ф. Кемилева, Л.М. Тригуб, Е.В. Феклистова, а также приоритетные направления деятельности ДОУ.

http://ляле.рф/csr/downloads/2022cr/20220808_110806_file_62f0d276e0aa3.pdf стр. 86

Балл по показателю: 16.

3. В ООП ДО МБДОУ «Детский сад «Ляле» пгт. Молодежное» отражена работа с детьми с ОВЗ.

http://ляле.рф/csr/downloads/2022cr/20220808_110806_file_62f0d276e0aa3.pdf стр. 136

Балл по показателю: 16.

4. В МБДОУ «Детский сад «Ляле» пгт. Молодежное» разработана и утверждена Рабочая программа воспитания и Календарный план воспитательной работы, которые являются составляющей частью ООП ДО и отражают воспитательную работу с дошкольниками по 6 направлениям воспитательной работы: патриотическое, социальное, познавательное, трудовое, этико-эстетическое, физическое.

Рабочая программа воспитания соответствуют требованиям деловой документации (принята Педагогическим советом (протокол от 13.08.2021 № 5), утверждена приказом от 13.08.2021 № 124).

http://ляле.рф/csr/downloads/2022cr/20220929_085914_file_6335424260fce.pdf

http://ляле.рф/csr/downloads/2022cr/20220929_085914_file_6335424262777.pdf

Балл по показателю: 16.

5. В МБДОУ «Детский сад «Ляле» пгт. Молодежное» Дополнительная общеобразовательная общеразвивающая программа разработана, она соответствует требованиям Федерального закона, региональным документам, в части дополнительного образования, запросам родителей и размещена на сайте ДОУ. Но, на данный момент не реализуется, по причине отсутствия педагога дополнительного образования. Ставка педагога дополнительного образования – вакансия.

<http://ляле.рф/index.php/svedeniya-ob-obrazovatelnoj-organizaczii/obrazovanie/rabochie-programmy>

Балл по показателю: 0,5 б.

Средний балл по показателю «1.1. Качество структуры и содержания основных образовательных программ дошкольного образования» – 4,5 бала (90 %)

1.2. Качество документации по образовательной деятельности в ДОУ

В МБДОУ «Детский сад «Ляле» пгт. Молодежное» имеется документация, соответствующая требованиям действующего законодательства, иных нормативно-правовых документов (Устав, ЛНА,

лицензия на право осуществления образовательной деятельности, документы, обеспечивающие процесс управления реализацией ООП ДО).

В ДОУ разработаны и утверждены:

1. Программа развития муниципального бюджетного дошкольного образовательного учреждения «Детский сад «Ляле» пгт. Молодежное» Симферопольского района Республики Крым на 2022-2027 годы (согласована Управляющим советом (протокол №1 от 28.10.2021), утверждена приказом от 22.10.2021 № 112).

http://ляле.пф/csr/downloads/2022cr/20220128_131117_file_61f3cf5517cda.pdf

Аналитическая справка по итогам учебного года

Балл по показателю: 16.

2. Годовой план работы муниципального бюджетного дошкольного образовательного учреждения «Детский сад «Ляле» пгт. Молодежное» Симферопольского района Республики Крым на 2022-2023 учебный год (принят Педагогическим советом (протокол от 26.08.2022 № 1), утверждён приказом от 26.08.2022 № 119), в рамках которого был запланирован и реализован в полном объёме ряд мероприятий.

http://ляле.пф/csr/downloads/2022cr/20220914_083540_file_6321763ca15db.pdf

Балл по показателю: 16.

3. В соответствии с ООП ДО МБДОУ «Детский сад «Ляле» пгт. Молодежное» педагогами ДОУ разрабатываются рабочие программы на учебный год, которые принимаются Педагогическим советом и утверждаются приказом заведующего.

Балл по показателю: 16.

4. Режим занятий воспитанников в ДОУ регламентируется локальным актом: «Положение о режиме занятий воспитанников муниципального бюджетного дошкольного образовательного учреждения «Детский сад «Ляле» пгт. Молодежное» Симферопольского района Республики Крым» (согласованно заседанием ПК (протокол от 02.09.2021 № 2), утверждено приказом от 15.09.2021 № 86).

http://ляле.пф/csr/downloads/2023cr/20230522_145331_file_646b65cb9d428.pdf

Балл по показателю: 16.

5. Обязательные локальные акты:

- Правила приёма воспитанников регламентируются локальным актом ДОУ: «Порядок приёма на обучение по образовательным программам дошкольного образования в муниципальном бюджетном дошкольном образовательном учреждении «Детский сад «Ляле» пгт. Молодежное» Симферопольского района Республики Крым» (принят Педагогическим советом (протокол от 22.10.2021 № 1, утверждён приказом от 22.10.2021 № 112/1)

http://ляле.пф/csr/downloads/2023cr/20230516_110014_file_6463461e746ef.pdf

- Положение о порядке оформления возникновения, приостановления и прекращения отношений между дошкольным образовательным учреждением и родителями (законными представителями) несовершеннолетних воспитанников муниципального бюджетного дошкольного образовательного учреждения «Детский сад «Ляле» пгт. Молодежное» Симферопольского района Республики Крым (принято Педагогическим советом (протокол от 22.10.2021 № 1, утверждён приказом от 22.10.2021 № 112/1).

http://ляле.пф/csr/downloads/2022cr/20221122_131458_file_637caf3246063.pdf

- Порядок и основания перевода, отчисления воспитанников муниципального бюджетного дошкольного образовательного учреждения «Детский сад «Ляле» пгт. Молодежное» Симферопольского района Республики Крым (согласован заседание ПК (протокол от 02.09.2021г № 2), утверждён приказом от 15.09.2021 № 86).

http://ляле.пф/csr/downloads/2023cr/20230516_110014_file_6463461e73e9a.pdf

- Правила внутреннего распорядка воспитанников (приняты Педагогическим советом (протокол от 22.10.2021 № 1), утверждены приказом от 31.08.2022 № 115, согласованы Управляющим советом (протокол от 22.08.2022 № 5).

http://ляле.пф/csr/downloads/2022cr/20220216_092127_file_620ca5f75423e.pdf

Балл по показателю: 16.

Средний балл по показателю «1.2. Качество документации по образовательной деятельности в ДОУ» – 5 баллов (100 %)

2. Оценка качества содержания образовательной деятельности в дошкольных образовательных учреждениях по образовательным областям:

2.1. Познавательное развитие

2.2. Физическое развитие

2.3. Речевое развитие

2.4. Художественно-эстетическое развитие

2.5. Социально-коммуникативное развитие

1. Результаты мониторинга по пяти образовательным областям

Аналитическая справка

по результатам педагогической диагностики индивидуального развития воспитанников за 2022-2023 учебный год в МБДОУ «Детский сад «Ляле» пгт. Молодежное»

В соответствии с ФГОС и согласно Основной образовательной программы дошкольного образования МБДОУ «Детский сад «Ляле» пгт. Молодежное» и в связи с окончанием 2022-2023 учебного года педагогами детского сада с 17 апреля по 28 апреля 2023 года была проведена диагностика педагогического процесса (мониторинг).

Цель: оценка динамики образовательного процесса, освоения Основной образовательной программы дошкольного образования МБДОУ «Детский сад «Ляле» пгт. Молодежное», разработанной с учетом ФГОС дошкольного образования, особенностей образовательного учреждения, региона, образовательных потребностей и запросов воспитанников, с учетом примерной образовательной программы дошкольного образования «От рождения до школы», под редакцией Н. Е. Вераксы, Т. С. Комаровой, М. А. Васильевой.

Задачи мониторинга:

- выявить индивидуальные особенности каждого ребёнка и наметить образовательную работу;
- определить степень освоения ребенком образовательной программы дошкольного учреждения;
- оценить влияние образовательного процесса, организуемого в дошкольном учреждении на развитие ребенка.

Сроки проведения мониторинга – с 17.04 по 28.04.2023

Методы мониторинга:

- наблюдения,
- беседы,
- анализ продуктов детского творчества,
- создание несложных (естественных) диагностических ситуаций.

Анализ осуществлялся в соответствии с показателями развития ребенка по пяти образовательным областям:

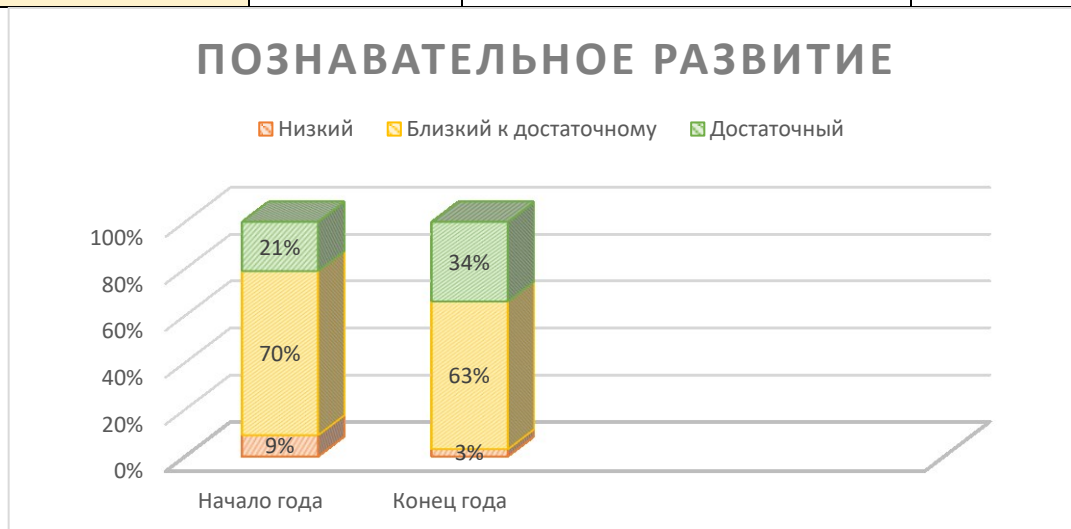
1. Физическое развитие
2. Социально - коммуникативное развитие
3. Познавательное развитие
4. Речевое развитие
5. Художественно-эстетическое развитие

Всего обследовалось: 111 обучающихся на начало учебного года, 122 обучающийся на конец учебного года.

В соответствии с ООП МБДОУ «Детский сад «Ляле» пгт. Молодежное» оценку качества проводили педагоги, работающие с детьми (воспитатели групп, музыкальный руководитель, педагог-психолог).

Сравнительные данные педагогической диагностики в 2022-2023 учебном году в рамках образовательной области «Познавательное развитие»:

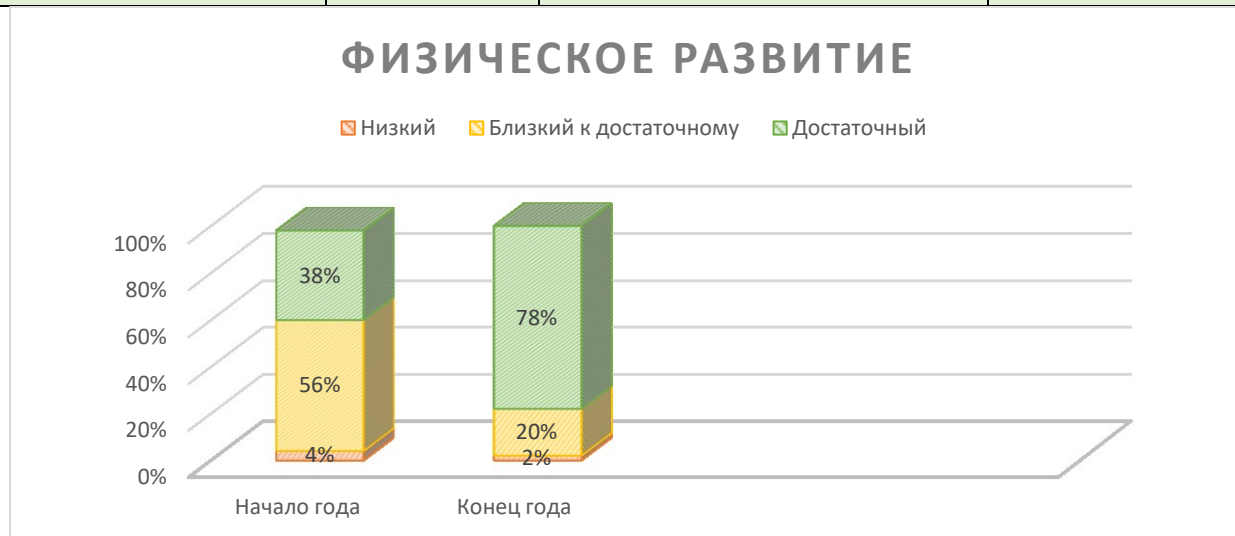
Образовательная область		Начало года	Конец года
Познавательное развитие	Д	21%	34%
	БД	70%	63%
	Н	9%	3%



Вывод: сравнительный анализ показал положительную динамику освоения обучающимися Основной образовательной программы дошкольного образования МБДОУ «Детский сад «Ляле» пгт. Молодежное» в рамках образовательной области «Познавательное развитие». По данным результатам можно сделать вывод, что за 2022-2023 учебный год дети усвоили программный материал и овладели необходимыми знаниями, умениями и навыками. Хорошо развиты элементарные математические представления, сформированы знания об окружающем мире и мире природы.

Сравнительные данные педагогической диагностики в 2022-2023 учебном году в рамках образовательной области «Физическое развитие»:

Образовательная область		Начало года	Конец года
Физическое развитие	Д	38%	78%
	БД	56%	20%
	Н	4%	2%

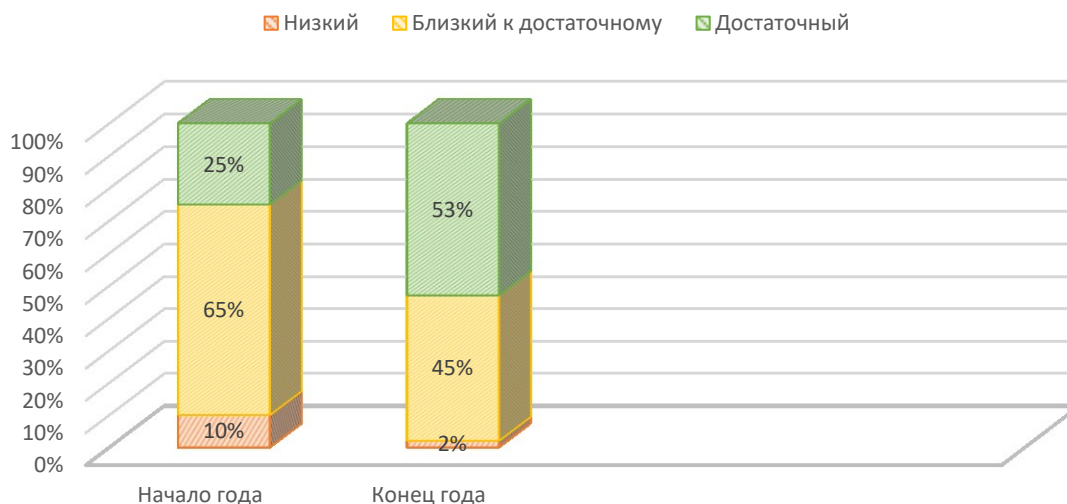


Вывод: сравнительный анализ показал положительную динамику освоения обучающимися Основной образовательной программы дошкольного образования МБДОУ «Детский сад «Ляле» пгт. Молодежное» в рамках образовательной области «Физическое развитие». По данным результатам можно сделать вывод, что за 2022-2023 учебный год дети усвоили программный материал и овладели необходимыми знаниями, умениями и навыками. Хорошо развиты основные двигательные навыки, сформированы представления о здоровом образе жизни.

Сравнительные данные педагогической диагностики в 2022-2023 учебном году в рамках образовательной области «Речевое развитие»:

Образовательная область		Начало года	Конец года
Речевое развитие	Д	25%	53%
	БД	65%	45%
	Н	10%	2%

РЕЧЕВОЕ РАЗВИТИЕ

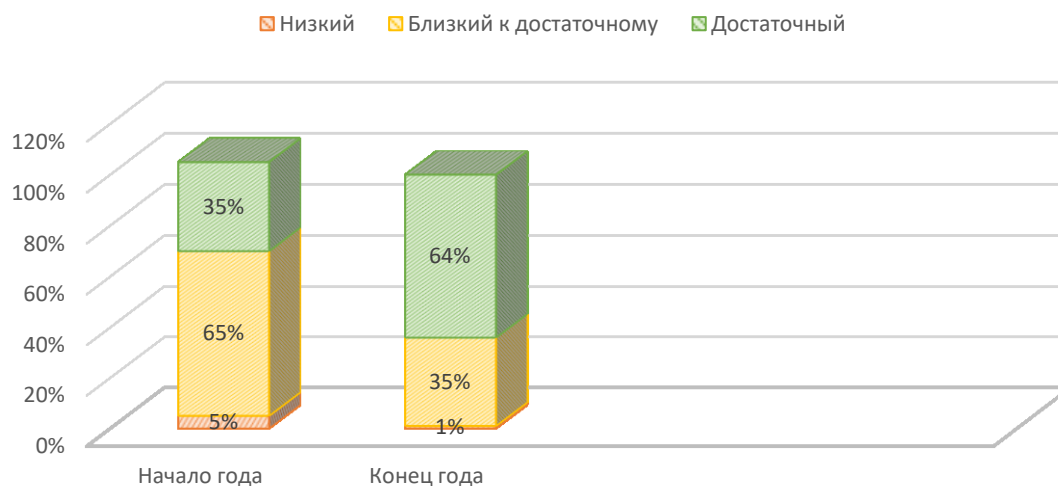


Вывод: сравнительный анализ показал положительную динамику освоения обучающимися Основной образовательной программы дошкольного образования МБДОУ «Детский сад «Ляле» пгт. Молодежное» в рамках образовательной области «Речевое развитие». По данным результатам можно сделать вывод, что за 2022-2023 учебный год дети усвоили программный материал и овладели необходимыми знаниями, умениями и навыками.

Сравнительные данные педагогической диагностики в 2022-2023 учебном году в рамках образовательной области «Художественно-эстетическое развитие»:

Образовательная область		Начало года	Конец года
Художественно-эстетическое развитие	Д	35%	64%
	БД	65%	35%
	Н	5%	1%

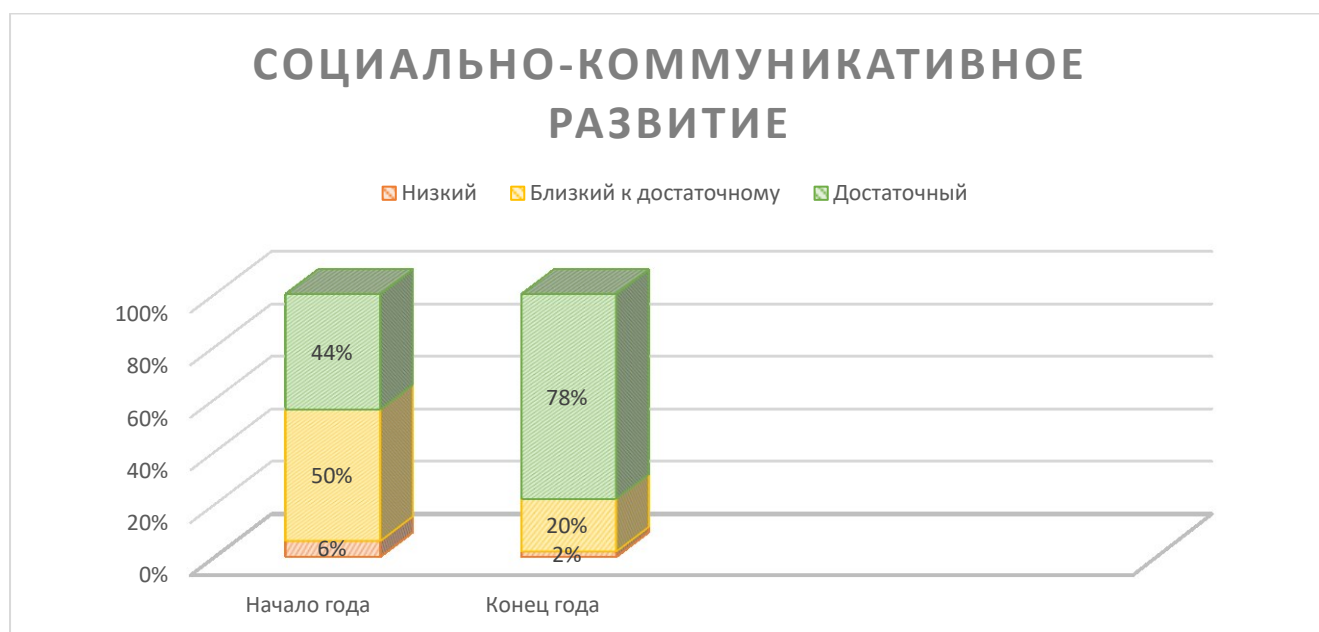
ХУДОЖЕСТВЕННО-ЭСТЕТИЧЕСКОЕ РАЗВИТИЕ



Вывод: сравнительный анализ показал положительную динамику освоения обучающимися Основной образовательной программы дошкольного образования МБДОУ «Детский сад «Ляле» пгт. Молодежное» в рамках образовательной области «Художественно-эстетическое развитие». По данным результатам можно сделать вывод, что за 2022-2023 учебный год дети усвоили программный материал и овладели необходимыми знаниями, умениями и навыками.

Сравнительные данные педагогической диагностики в 2022-2023 учебном году в рамках образовательной области «Социально-коммуникативное развитие»:

Образовательная область		Начало года	Конец года
Социально коммуникативное развитие	Д	44%	78%
	БД	50%	20%
	Н	6%	2%



Вывод: сравнительный анализ показал положительную динамику освоения обучающимися Основной образовательной программы дошкольного образования МБДОУ «Детский сад «Ляле» пгт. Молодежное» в рамках образовательной области «Социально-коммуникативное развитие». По данным результатам можно сделать вывод, что за 2022-2023 учебный год дети усвоили программный материал и овладели необходимыми знаниями, умениями и навыками.

На конец учебного года с низким уровнем развития выявлено детей, это дети с ОВЗ и часто болеющие дети и дети, поступившие в ДОО в конце учебного года.

Планируемая работа по совершенствованию и корректированию образовательной работы с детьми в течении следующего учебного года:

1. Продолжать работу, направленную на улучшение посещаемости детей (укрепление здоровья детей, закаливающие мероприятия и т. д.).
2. Продолжать работу по индивидуальным образовательным маршрутам воспитанников с признаками одаренности и детьми, имеющими затруднения.
3. Самообразование педагогов.
4. Работа по взаимодействию педагогов ДОО с семьями воспитанников.
5. Продолжать работу по освоению и реализации современных педагогических технологий, направленных на развитие детей.

6. Работа с детьми с ОВЗ по адаптированной образовательной программе дошкольного образования.

Балл по показателю: 4 б.

2. Инновационные технологии при реализации образовательных областей «Познавательное развитие», «Физическое развитие», «Речевое развитие», «Художественно-эстетическое», «Социально-коммуникативное»

В ходе реализации ООП ДО МБДОУ «Детский сад «Ляле» пгт. Молодежное», с целью модернизации образовательного процесса педагогическим коллективом ДОУ интенсивно внедряются в работу инновационные технологии. Основная задача педагогов дошкольного учреждения – выбрать методы и формы организации работы с детьми, инновационные педагогические технологии, которые оптимально соответствуют поставленной цели развития личности.

Инновационные технологии при реализации образовательных областей:

• «Физическое развитие»:

- Здоровьесберегающие технологии

Целью здоровьесберегающих технологий является обеспечение ребенку возможности сохранения здоровья, формирование у него необходимых знаний, умений, навыков о здоровом образе жизни. Здоровьесберегающие педагогические технологии включают все аспекты воздействия педагога на здоровье ребенка на разных уровнях — информационном, психологическом, биоэнергетическом.

• «Познавательное развитие»:

- Технология проектной деятельности

Цель исследовательской деятельности в детском саду - сформировать у дошкольников основные ключевые компетенции, способность к исследовательскому типу мышления.

- Информационно-коммуникационные технологии

Целью ИКТ является повышение качества образования через активное внедрение в воспитательно-образовательный процесс информационных технологий в соответствии с ФГОС ДО.

• «Социально-коммуникативное развитие» в интеграции с ОО «Речевое развитие» и «Художественно-эстетическое развитие»:

- Личностно - ориентированная технология

Личностно-ориентированные технологии ставят в центр всей системы дошкольного образования личность ребёнка, обеспечение комфортных условий в семье и дошкольном учреждении, бесконфликтных и безопасных условий ее развития, реализацию имеющихся природных потенциалов.

- Игровая технология

Строится как целостное образование, охватывающее определенную часть учебного процесса и объединенное общим содержанием, сюжетом, персонажем.

- Технология проектной деятельности

Цель: развитие и обогащение социально-личностного опыта посредством включения детей в сферу межличностного взаимодействия.

Воспитательно-образовательный процесс в ДОУ реализуется посредством инновационных игровых технологий, к которым относятся следующие:

- игровой набор «Логические блоки Дьенеша»;

- игровой набор «Цветные счётные палочки Кюизенера»;

- оборудование для организации STEM-образования: игровой набор «Дары Фрёбеля», конструкторы LEGO, оборудование для экспериментирования с живой и неживой природой.

Педагогами ДООУ создан комплекс интерактивных игр для дошкольников по разным тематическим направлениям.

Балл по показателю: 5 б.

Средний балл по показателю «Оценка качества содержания образовательной деятельности в дошкольных образовательных учреждениях» – 9 баллов (90 %)

3. Оценка качества образовательных условий в дошкольных образовательных учреждениях.

3.1. Качество кадровых условий

1. Уровень обеспеченности педагогами и специалистами ДООУ, качественный состав (образование в соответствии с занимаемой должностью).

В МБДОУ «Детский сад «Ляле» пгт. Молодежное» осуществляют свою деятельность 12 педагогических работников, 6 воспитателей, 1 музыкальный руководитель, 1 педагог – психолог, 2 учителя – логопеда, 2 педагога находятся в декретном отпуске. Все педагоги имеют высшее образование, прошли курсы педагогической переподготовки. На данный момент имеются вакансии воспитателей, педагога дополнительного образования, инструктора по физической культуре.

Балл по показателю: 0,8

2. Обеспеченность ДООУ учебно-вспомогательным персоналом (помощниками воспитателей) (доля в % от количества по штатным расписаниям ДООУ).

В МБДОУ «Детский сад «Ляле» пгт. Молодежное», реализующем программы дошкольного образования с осуществлением присмотра и ухода в штатном расписании предусмотрены должности учебно-вспомогательного персонала. Согласно штатному расписанию МБДОУ «Детский сад «Ляле» пгт. Молодежное» укомплектовано учебно-вспомогательным персоналом на 66,7 %. На данный момент в ДООУ работает 8 помощников воспитателя, 2 находится в декретном отпуске. Все помощники воспитателя прошли обучение на курсах переподготовки кадров по специальности младший воспитатель. На должность помощника воспитателя есть вакансия.

Балл по показателю: 0,8

3. Доля педагогов, работающих с высшей и первой категорией в общей численности.

В соответствии с Порядком проведения аттестации педагогических работников организаций, осуществляющих образовательную деятельность (утв. приказом Министерства образования и науки РФ от 7 апреля 2014 г. N 276), на основании административного регламента проведения процедуры аттестации в редакции приказа МОНМ РК от 03.06.2019 № 988) осуществляется всесторонний анализ результатов профессиональной деятельности аттестуемых педагогических работников ДООУ Республики Крым на установление квалификационной категории (первой, высшей).

Так как детский сад функционирует с 2021 года и коллектив молодой, педагогов с первой квалификационной категорией - 1. Это 8,3 % от общей численности педагогических работников.

На следующий учебный год в годовой план запланировано внести график аттестации педагогических работников.

Балл по показателю: 0,7

4. Своевременность прохождения курсов повышения квалификации педагогов и руководителя.

Повышение квалификации организуется с целью создания оптимальных условий для реализации педагогами возможности непрерывного образования на основе образовательных потребностей, конкретного заказа МБДОУ или запроса педагогического работника.

Задачами повышения квалификации являются:

- ✓ развитие управленческих умений;
- ✓ изучение и анализ новых нормативно-правовых документов;
- ✓ содействие в определении содержания самообразования педагога дошкольного образовательного учреждения;
- ✓ максимальное удовлетворение запросов педагогов на курсовую переподготовку;
- ✓ оказание помощи и поддержки педагогическим кадрам в подготовке к аттестации в соответствии с Положением о порядке аттестации в МБДОУ и внедрение инноваций в образовательную деятельность дошкольного образовательного учреждения;
- ✓ апробация новых технологий, учебно-методических комплексов, изучение
- ✓ эффективности педагогических инноваций и экспериментов;

Повышение квалификации педагогических работников МБДОУ способствует:

- ✓ повышению качества образования;
- ✓ удовлетворению запросов педагогов в получении профессиональных знаний,
- ✓ приобретению опыта организации учебной деятельности в соответствии с современными тенденциями развития образования;
- ✓ формированию навыков проектных и других инновационных форм педагогической деятельности;
- ✓ оказанию помощи в реализации творческого потенциала педагогов дошкольного образовательного учреждения.

Прохождение курсовой подготовки осуществляется в соответствии с перспективным планом. План курсовой подготовки руководящих и педагогических работников МДОУ выполняется в полном объеме. Все педагоги своевременно прошли курсы повышения квалификации в Крымском республиканском институте постдипломного педагогического образования (КРИППО) г. Симферополь. Педагоги и руководитель при необходимости получают дополнительное профессиональное образование, что также способствует повышению качества дошкольного образования.

Балл по показателю: 1

5. Участие и достижения в конкурсном движении (официальный статус).

Одним из ведущих направлений в развитии любого образовательного учреждения, на современном этапе, является повышение профессионального уровня и личностных качеств педагога, формирование разносторонней и полноценной личности ребенка, развитие его творческих способностей, что достигается посредством организации системы инновационных факторов. Одним из таких факторов является конкурсное движение.

МБДОУ «Детский сад «Ляле» пгт Молодежное» принимал участие в муниципальном этапе Республиканского конкурса природоведческих исследовательских проектов «Первооткрыватель» в 2023 году. В конкурсе приняли участие воспитанники старшей группы «Почемучки» и подготовительной группы «Звездочки».

В МБДОУ «Детский сад «Ляле» пгт Молодежное» недостаточное участие педагогов в конкурсном движении, имеющем официальный статус.

Балл по показателю: 0,5

Средний балл по показателю «Оценка качества образовательных условий в дошкольных образовательных учреждениях» – 4 балла (80 %)

3.2. Качество условий развивающей предметно-пространственной среды.

1. Результаты мониторинга РППС.

В соответствии с основными задачами годового плана воспитательно-образовательной работы на 2022-2023 учебный год, в период с 13.02.2023г. по 16.02.2023г. был проведен мониторинг развивающей предметно-пространственной среды МБДОУ «Детский сад «Ляле» пгт. Молодежное».

Цель: определить состояние предметно-развивающей среды групп ДОУ, в соответствии с требованиями ФГОС, соблюдением санитарных норм.

Задачи:

1. Создание благоприятных условий для умственного, психического, физического, нравственного и эстетического развития каждого ребенка.
2. Активизация усилий педагогического коллектива детского сада в создании развивающей предметно-развивающей среды, обеспечивающей максимальную реализацию образовательного потенциала пространства группы.
3. Проанализировать интеграцию в РППС ОП ДО по ОО: социально-коммуникативное развитие, познавательное развитие, речевое развитие, художественно-эстетическое развитие, физическое развитие.
4. Проявление новаторства, развитие нестандартных подходов в создании среды.

Критерии оценки:

1. Создание комфортных и безопасных условий. Соответствие требованиям ОТ и ТБ, СанПиН.
2. Эстетичное оформление помещений, игр и пособий.
3. Наполняемость центров в соответствии с возрастом детей и требованиям образовательной программы ДОУ.
4. Соответствие размещения игрового оборудования требованиям ФГОС.

В ходе мониторинга развивающей предметно-пространственной среды были использованы следующие методы:

- изучение соответствия развивающей предметно-пространственной среды групп в соответствии с возрастными особенностями и 5 направлениям развития дошкольников;
- изучение в центрах материалов и оборудования в соответствии с примерным перечнем игрового оборудования и программного обеспечения;

На основании проведенного мониторинга можно констатировать следующее:

Созданная развивающая предметно - пространственная среда учитывает особенности реализуемой в ДОУ ООП ДО.

В учреждении функционирует 7 групп, имеется физкультурный и музыкальный залы, кабинеты специалистов, методический кабинет. Имеется достаточное количество современных развивающих пособий и игрушек.

Все групповые помещения соответствуют соотношению и условно делятся на 3 сектора:

-сектор активной деятельности: центр двигательной деятельности, центр музыкально-театрализованной деятельности, игровые центры;

- сектор спокойной деятельности центр художественной литературы, центр природы, центр отдыха;
- рабочий сектор познавательно-исследовательской деятельности, центр продуктивной деятельности.

В построении развивающей среды в ДОУ педагоги руководствовались принципами, обозначенными в ФГОС ДО. Предметно-развивающая среда в группах в достаточной мере выстроена с учетом этих принципов: насыщенности, трансформируемости, полифункциональности материалов, вариативности среды, доступности, безопасности.

НАСЫЩЕННОСТЬ СРЕДЫ соответствует возрастным возможностям и особенностям детей, в соответствии с содержанием программы.

Реализация принципа прослеживается в подборе материалов и оборудования в соответствии с темой, решаемыми образовательными задачами, ведущей деятельностью: в младшем дошкольном возрасте – это игровая деятельность, в дошкольном – игра с правилами.

Для познавательного развития детей в группах имеются игрушки исследования в действии, такие как: в группе раннего возраста и младших группах - пирамидки, матрешки, шнуровки разной степени сложности, игры-вкладыши, в средних группах - палочки Кьюзинера, тематические блоки Дьенеша, шнуровки разной степени сложности, в группах старшего дошкольного возраста - игры-головоломки.

Для речевого развития детей во всех возрастных группах представлено многообразие образно- символического материала: настольно-печатные игры, игры-вкладыши, разрезные картинки, тематические наборы животных, растений, птиц, пазлы разной степени сложности.

Для конструирования в группах представлен разнообразный строительный материал: кубики разного размера, геометрические фигуры, деревянные бруски, различные виды конструкторов: напольный, деревянный, настольный.

Организованы Центры:

«Строительной игры». Принцип насыщенности в обозначенных группах соблюдается не только в наличии разнообразного строительного материала, но и наличием схем для строительства из разных видов конструктора, алгоритмов детской деятельности по конструированию. Для обыгрывания детских построек во всех возрастных группах имеются игрушки-персонажи (фигурки людей и животных).

Организация образовательного пространства и разнообразие материалов, оборудования и инвентаря обеспечивает все виды деятельности детей.

Для организации сюжетно-ролевых, режиссерских, театрализованных игр в группах представлены костюмы и атрибуты. «Костюмерная» групп позволяет детям развернуть сюжеты 3-4 игр - инсценировок. В группах представлен разнообразный материал по различным видам театра - пальчиковый, театр игрушки, театр на фланелеграфе. Для самостоятельного чтения, рассматривания альбомов, энциклопедий, альбомов по ознакомлению с окружающим в подготовительной к школе группе создана библиотека.

В группе старшего дошкольного возраста имеется подборка литературных произведений (стихи, сказки, рассказы, басни, былины), имеются альбомы для ознакомления детей с творчеством писателей в доступной для них форме (в картинках). Вся представленная выше среда способствует созданию у ребенка «своего» личного пространства.

Общение детей со сверстниками и взрослыми реализуется в коммуникативной деятельности. Для этого во всех возрастных группах представлен следующий материал: – игры и

альбомы для рассматривания со звуковыми эффектами, игрушки-забавы, игр на составление логических цепочек по типу «до и после».

Для организации познавательно-исследовательской деятельности, в групповом пространстве представлены - пробирки, баночки, стаканчики, составлена картотека опытов, есть инструкции, памятки, конспекты экскурсий, алгоритм ухода за комнатными растениями, различные схемы и модели, различные щипцы, палочки для смешивания, алгоритмы опытно-экспериментальной деятельности (по типу «что сначала - что потом»).

В каждой группе организован Центр продуктивной деятельности детей, для этого в группах представлены следующие материалы:

Для рисования:

Бумага для рисования, бумага цветная, краски, гуашь, кисточки для рисования (разного размера и жесткости), карандаши для рисования (восковые, цветные, и т.д.), раскраски (на различную тематику для мальчиков и для девочек), трафареты (на различную тематику для мальчиков и для девочек)

Для лепки:

Пластилин и доски для работы с пластилином на каждого ребенка

Для аппликации:

Бумага цветная для каждого ребенка, образцы по типу «сложи узор».

Центр музыкально – театрализованной деятельности, в каждой группе представлен по-разному, со своей стилистической особенностью и дизайном группы. Имеются маски для разыгрывания сказок, различные атрибуты для обыгрывания (шапочки животных, элементы для украшений костюмов).

В центре двигательной деятельности во всех группах имеется оборудование для ловли, катания, бросания (кольцебросы, мячи, разноцветные кегли).

В музыкальном зале - имеются различные музыкальные инструменты (деревянные ложки, металлофоны, трещотки и т.д.), альбомы для закрепления знаний о музыкальных инструментах, дидактические игры по музыкальному воспитанию.

В физкультурном зале - оборудование для основных и общеразвивающих упражнений (обручи, палки гимнастические, скакалки, веревки, коврики гимнастические), шведская стенка.

Групповое пространство **ТРАНСФОРМИРУЕТСЯ** в зависимости от образовательной ситуации и от меняющихся интересов и возможностей детей. Особенность реализации данного принципа заключается в организации различных пересекающихся сфер активности. Это позволяет детям в соответствии со своими интересами и желаниями свободно заниматься в одно и то же время, не мешая друг другу, разными видами деятельности: рисованием, экспериментированием, инсценировать сказки, устраивать игры-драматизации.

ПРИНЦИП ПОЛИФУНКЦИОНАЛЬНОСТИ представлен наличием в группах предметов, выполняющих разные функции, при помощи которых решаются разные задачи, это те предметы, которые по-разному используются в детской деятельности. Для этого в группах – имеются предметы- заместители, которые дети могут использовать в игровой деятельности, природный материал, который может выполнять функцию предмета-заместителя в сюжетно - ролевых играх (например: «Магазин», «Семья»).

ВАРИАТИВНОСТЬ СРЕДЫ группы отражается в наличии различных пространств для игр, периодическую сменяемость игрового материала, а также разнообразие игр и игрушек обеспечивающих свободный выбор детей, появление новых предметов, стимулирующих различную активность детей.

Вариативность среды заключается в возможности использовать в пространстве групп переменные и заменяемые элементы убранства, так в группах представлены декоративные сезонные ветки в вазах, имеется познавательный материал, ландшафтные макеты (например: «Животные леса»), библиотека и книжная выставка, организованная по различной тематике.

ПРИНЦИП ДОСТУПНОСТИ реализуется через доступно расположенное оборудование, игрушки, продукты детской деятельности. Во всех возрастных группах, групповое пространство доступно детям: дидактические и развивающие игры и игрушки, дидактический материал, предметы для организации ролевых игр. Для организации самостоятельной деятельности детей в течение дня в группах имеются материалы для детского творчества (бумага, краски, карандаши, природный материал).

ПРИНЦИП БЕЗОПАСНОСТИ реализуется в представленных предметах и оборудовании в групповых пространствах, которые соразмерны росту детей. Во всех возрастных группах мебель и оборудование установлены так, чтобы каждый ребенок мог найти удобное и комфортное место для занятий с точки зрения его эмоционального состояния: достаточно удаленное от детей и взрослых или, наоборот, позволяющее ощущать тесный контакт с ними, или же предусматривающее в равной мере контакт и свободу. Такая организация пространства является одним из условий среды, которое дает возможность педагогу приблизиться к позиции ребенка. Данный принцип реализуется через наличие необходимых сертификатов на игровую и издательскую продукцию.

В раздевальных комнатах представлены выставки детского творчества (рисунков, поделок), с обозначенной темой, задачами и полученным результатом. Это «Заготовки на зиму», «Дары Осени» и др. Представлена выставка в виде фотографий детей «Визитная карточка группы», оформлены папки-передвижки с сезонной информацией для родителей.

ВЫНОСНОЕ ОБОРУДОВАНИЕ соответствует возрасту, стимулирует различные виды детской деятельности, (познавательная, двигательная и др.), а также несет в себе посезонную информацию. Хранение игрушек организовано на площадках, в специальном контейнере. Пособия и дидактические игрушки для наблюдения, хранятся в приемной.

Методическое оснащение: библиотека педагогической, справочной и детской литературы, фонотек, дидактический наглядный и раздаточный материал для занятий с детьми.

Обеспеченность образовательного процесса техническими средствами:

Имеются технические средства для осуществления воспитательно-образовательного процесса: проектор и мультимедийный экран в музыкальном зале и во всех группах (кроме ясельных), настенный интерактивный модуль "Говорящее облачко", интерактивный комплекс "Логопедическая шхуна", интерактивный логопедический стол, сенсорный образовательный комплекс «Збрано», «Солнышко», «Яблочко», «Автобус», телевизор, декоративно-развивающая панель "Скейт парк", «Остановка», «Магазин», музыкальный центр, микрофоны для индивидуального пения, 6 ноутбуков, 1 компьютер (кабинет логопеда), МФУ. Имеется единая локальная сеть, все компьютеров имеют выход в Интернет.

Общие выводы по результатам мониторинга:

1. Организация РППС в соответствии с Рабочей программой педагога. Наличие и содержание центров развития Рабочим программам педагогов. В группах на 95% - имеется материал и оборудование по 5 направлениям развития ребенка.
2. Организация РППС в соответствии с требованиями ФГОС ДО.
РППС групп построена в соответствии с требованиями ФГОС ДО и ООП ДО, содержательно насыщена, трансформируема, полифункциональная, вариативная, доступна и безопасна.

3. Реализация индивидуального подхода РППС в группах создана и направлена на обеспечение индивидуального подхода каждого ребенка, с учетом его склонностей, интересов, уровня активности.
4. Оформление группы в соответствии с темой, отраженной в рабочей программе. Группы оформляются в соответствии с темой недели: наглядный и демонстрационный материал, папки - передвижки, д/и, уголок - выставка детских работ "Наше творчество".
5. Использование всей площади группы для развития детей. Зоны групп хорошо разграничены, оснащены большим количеством развивающих материалов, эстетически выдержаны и подобраны.
6. Соблюдение техники безопасности, психологическая комфортность. При организации РППС групп соблюдаются требования безопасности, что предполагает соответствие всех ее элементов, требованиям по обеспечению надежности и безопасности их использования, психологического комфорта.

Рекомендации: продолжать насыщать РППС групп в соответствии с возрастными и индивидуальными особенностями детей: совершенствовать возможность трансформируемости пространства. При наполнении РППС необходимо использовать как традиционные, так и современные игрушки и материалы. Это позволит создать вариативную многофункциональную среду, отвечающую требованиям времени, а также отражающую накопленный педагогический опыт организации деятельности дошкольников.

Балл по показателю: 1

2.Использование помещений ДООУ в образовательном процессе.

- Помещение МБДОУ «Детский сад «Ляле» пгт. Молодежное» расположено в одном здании, рассчитано на 12 групп, имеет два этажа. Все группы имеют отдельные помещения, в которых расположены спальни, приёмные для детей. Также в саду оборудованы и функционируют: кабинет педагога-психолога и логопеда совмещен,
- кабинет заведующего,
- кабинет делопроизводителя,
- методический кабинет, в котором представлена методическая литература, периодические печатные издания, библиотека дошкольников, рассчитанная на разный возраст,
- пищеблок МБДОУ оборудован моечными, стеллажами для посуды, раковиной для мытья рук, контрольными весами, электроплитой с духовым (жарочным) шкафом, разделочными столами, шкафом для хлеба, шкафом для посуды, холодильником. В ДООУ имеется кладовая для хранения продуктов питания.
- прачечная оборудована стиральной машиной с автоматическим управлением, имеется гладильный стол, электрический утюг,
- медицинский кабинет и изолятор укомплектованы всем необходимым оборудованием в соответствии с Санитарными нормами и правилами,
- спортивный зал и музыкальный зал расположены на втором этаже здания.
- На первом и втором этажах располагаются группы. В групповых помещениях созданы центры активности. Подобраны разнообразные дидактические пособия, аудиоматериал, игрушки. Мебель подобрана в соответствии с ростом и возрастом детей. Приемные оформлены информационными стендами, выставками детских работ.

Все кабинеты оформлены и материально оснащены. Групповые комнаты, включающие игровую, познавательную и обеденную зоны оборудованы согласно санитарных правил и нормативов. В МБДОУ уютно, красиво, удобно и комфортно детям, а созданная развивающая среда открывает воспитанникам весь спектр возможностей, направляет усилия детей на эффективное

использование отдельных ее элементов. Здание детского сада светлое, имеется центральное отопление, холодное и горячее водоснабжение, канализация, сантехническое оборудование в удовлетворительном состоянии.

Балл по показателю: 1

3. Использование территории ДООУ в образовательном процессе.

Гармоничное развитие ребенка — основа формирования личности, а предметно-развивающая среда на территории ДООУ — одна из основных условий полноценного и разностороннего развития и воспитания детей дошкольного возраста. На качество работы с дошкольниками влияют условия, в которых протекает жизнь детей и работа всего педагогического коллектива. Важнейшим условием для создания и успешного функционирования современной образовательной среды является готовность педагогов работать в новой парадигме образования. В требованиях ФГОС ДО к развивающей пространственной среде в ДООУ отмечено, что организация образовательного пространства должна обеспечить игровую, познавательную, исследовательскую, двигательную активность всех воспитанников. Для успешного осуществления задач в организованной образовательной деятельности необходимо использование естественно-природных условий на территории дошкольного учреждения.

Территория МБДООУ по периметру ограждена забором, оборудована наружным электрическим освещением, калитка запирается на кодовый замок. Территория, прилегающая к зданию и используемая для прогулок и игр на свежем воздухе, рассматривается как часть развивающего пространства, в пределах которого осуществляется игровая и свободная деятельность детей. Поэтому на территории для каждой группы находятся 12 групповых площадок для прогулок, которые оснащены игровым оборудованием в соответствии с СанПиН и возрастом детей (горки, качели, лестницы, песочницы, игровой комплекс), есть теневые навесы, отделены друг от друга «живой» изгородью. Площадки оснащены оборудованием и озеленением, которые поддерживаются в надлежащем состоянии. На территории МБДООУ располагается физкультурная (спортивная) площадка с воротами для игр в футбол, хоккей, баскетбольными щитами, для физического развития детей установлен спортивный комплекс. Так же на территории размещены экологические объекты: декоративные клумбы, с сезонными растениями, хвойные и лиственные деревья, зона по знакомству детей с правилами дорожного движения.

Выводы: материально-техническое состояние территории соответствуют действующим санитарно-эпидемиологическим требованиям к устройству, содержанию и организации режима работы в дошкольных организациях, правилам пожарной безопасности, требованиям охраны труда

Балл по показателю: 1

4. Уровень доступности, в том числе для детей с ОВЗ.

В рамках действия Федерального закона «Об образовании в Российской Федерации» необходимо обеспечить равный доступ к образованию для всех воспитанников, учитывая персональные возможности и особенные образовательные потребности каждого.

Требуется обеспечить все условия для того, чтобы детям, нуждающимся в коррекционной поддержке, предлагались эффективные, индивидуально приспособленные, поддерживающие мероприятия в существующем окружении, обеспечивающие оптимальное образовательное и личностное развитие.

Создание всеобъемлющих условий для получения образования детьми с учетом их психофизических особенностей на сегодняшний день рассматривается в качестве основной задачи в области реализации права на образование детей с ограниченными возможностями здоровья.

В МБДОУ «Детский сад "Ляле" пгт. Молодежное» воспитываются дети – инвалиды и дети с ОВЗ. Дети – инвалиды и дети с ОВЗ участвуют в образовательном процессе на общих основаниях. Дети – инвалиды и дети с ОВЗ не нуждаются в специальных условиях обеспечения доступа и пребывания в здание образовательной организации. Для детей с ОВЗ разработана адаптированная основная образовательная программа дошкольного образования для детей с нарушениями речи.

В ДОУ создаются условия, обеспечивающие реализацию прав на получение дошкольного образования детьми с ограниченными возможностями здоровья.

Основной целью деятельности ДОУ по данному направлению является осуществление индивидуально-ориентированной педагогической, психологической, социальной, медицинской помощи детям с ограниченными возможностями здоровья.

В ДОУ имеется лифт, пандус, поручни на территории, обеспечивающих доступ инвалидов и лиц с ограниченными возможностями здоровья (ОВЗ). Тифлотехника, тактильные плитки, напольные метки, устройства для закрепления инвалидных колясок, поручни внутри помещений, приспособления для туалета/душа, кровати и матрасы специализированного назначения в образовательной организации отсутствуют. Входная площадка имеет навес, видеодомофон при входе, домофон в группы, звонок при входе. Здание оснащено системой противопожарной сигнализации и световым табло "Выход", видеонаблюдением. При необходимости инвалиду или лицу с ОВЗ будет предоставлено сопровождающее лицо.

Балл по показателю: 0.8

5. Материально-техническое и информационное обеспечение деятельности ДОУ.

Материально-технические условия пребывания детей обеспечивают охрану и укрепление здоровья детей, способствуют всестороннему развитию воспитанников с учетом особенностей каждого возрастного этапа и индивидуальных особенностей детей. Материально-техническое оснащение и оборудование, пространственная организация среды соответствует санитарно-гигиеническим, педагогическим и эстетическим требованиям. Развивающая среда групп, кабинетов соответствует требованиям, предъявляемым к дошкольным образовательным организациям и реализуемым образовательным программам. Пространство групповых организовано в виде центров детской активности, оснащенных развивающим материалом. Оснащение центров меняется в соответствии с тематическим планированием образовательного процесса и интересами детей. Площадь здания составляет 3860,9 кв.м.

С целью создания оптимальных условий для всестороннего развития дошкольников, в ДОУ постоянно обновляется предметно-развивающая среда. Этому вопросу в каждой возрастной группе уделяется серьезное внимание. Так, в прошедшем учебном году в соответствии с ФГОС ДО оборудованы разнообразные учебные и игровые зоны для воспитания, обучения, развития детей и создания условий для индивидуального самостоятельного творчества детей. Материально-техническое обеспечение отвечает современным требованиям. В МБДОУ «Детский сад "Ляле" пгт. Молодежное» имеется: интерактивная доска, ноутбуки, принтеры, мультимедийные проекторы, интерактивное оборудование, фортепиано, пополнено программно-методическое обеспечение методического кабинета и групп по организации работы с дошкольниками (наглядный, дидактический материал); имеются пособия по образовательной деятельности: наглядный материал для стендов, альбомы, книги, игрушки и дидактические пособия. Функционирует официальный сайт МБДОУ «Детский сад "Ляле" пгт. Молодежное» <http://ляле.рф/>, локальная сеть подключена к сети "Интернет". Территория участка имеет ограждение по периметру, наружное освещение. Общая площадь земельного участка - 9817 кв.м. Участки ухожены, много внимания уделяется озеленению и оформлению участков, как в зимнее, так и в летнее время. Территория ДОУ озеленена

насаждениями, имеются различные виды деревьев, кустарников, цветочные клумбы. Игровые участки благоустроены игровым оборудованием, способствующим развитию двигательной активности.

<http://ляле.пф/index.php/svedeniya-ob-obrazovatelnoj-organizaczii/materialno-texnicheskoe-obespechenie-i-osnashhennost-obrazovatel'nogo-proczessa>

Балл по показателю: 1

Средний балл по показателю «Качество условий развивающей предметно-пространственной среды» – 4,8 балла (96 %)

3.3. Качество психолого-педагогических условий.

1. Организация деятельности ППК (психолого-педагогического консилиума в ДОУ).

В МБДОУ «Детский сад «Ляле» пгт. Молодежное» создан психолого-педагогический консилиум (далее ППК) с целью обеспечения диагностико - коррекционного, психолого-педагогического сопровождения воспитанников с отклонениями в развитии и/или состояниями декомпенсации, исходя из реальных возможностей Учреждения и в соответствии со специальными образовательными потребностями, возрастными и индивидуальными особенностями, состоянием соматического и нервно-психического здоровья воспитанников. ППК образовательного учреждения в своей деятельности руководствуется Законом РФ «Об образовании», Письмом Министерства образования РФ от 27.03.2000 г. №27/901-6 «О психолого-педагогическом консилиуме в образовательном учреждении», Уставом образовательного учреждения, договором между образовательным учреждением и родителями (законными представителями) воспитанника. *(принято Педагогическим советом (протокол от 22.10.2021 № 2, утверждён приказом от 22.10.2021 № 112/1).*

http://ляле.пф/csr/downloads/2022cr/20221006_150238_file_633ed1ee8eea1.pdf

Балл по показателю: 1

2. Условия для работы с участниками образовательных отношений (консультативная, коррекционно-развивающая, просветительская, методическая).

Ведущие цели взаимодействия детского сада с семьей — создание в детском саду необходимых условий для развития ответственных и взаимозависимых отношений с семьями воспитанников, обеспечивающих целостное развитие личности дошкольника, повышение компетентности родителей в области воспитания.

В ДОУ функционирует логопедический пункт (сокращенно «логопункт») - это место, где оказывается помощь детям с речевыми нарушениями. Деятельность логопедического пункта в нашем ДОУ регламентирует Положение об оказании логопедической помощи обучающимся, имеющим нарушения устной речи и трудности в освоении основной образовательной программы. Настоящее (текущее) Положение об организации логопедической помощи в МБДОУ «Детский сад «Ляле» пгт. Молодежное» разработано в соответствии с распоряжением Министерства просвещения Российской Федерации от 6 августа 2020 г. № Р-75.

(принято Педагогическим советом (протокол от 01.03.2022 № 5, утверждён приказом от 01.03.2022 № 36-од).

http://ляле.пф/csr/downloads/2023cr/20230517_143341_file_6464c9a512a73.pdf

Балл по показателю: 1

3. Результаты анализа готовности детей к школе.

Аналитическая справка по результатам диагностики готовности к школе в 2022 - 2023 учебном году

Одним из направлений работы педагога-психолога ДООУ является психодиагностика, где важное место отводится диагностике готовности к школе. От уровня готовности к школе зависит успешность обучения в школе и его адаптация к новым условиям. Это делает актуальным проведение диагностики готовности к школе.

Цели диагностики:

- определение уровня актуального развития детей 6-7 лет;
- анализ психологической готовности детей к школе;
- наблюдение динамики развития психических процессов детей 6-7 лет.

Контингент: дети 6-7 лет подготовительной к школе группы.

Количество обследуемых детей: 23 человек (группа № 8 – 23 чел.)

Используемые методики: 1. Методика «МЭДИС» (Октябрь-Май)

2. Методики для групповой диагностики: (Февраль)

1. Тест Керна-Йерасика (ориентировочный тест школьной зрелости)
2. Методика исследования мотивации учения (Авторская модификация методики М.Р. Гинзбург, И.Ю Пахомовой и Р.В. Овчаровой).
3. Тест «Пьерона-Рузера» (внимание)

3. Методики для индивидуальной диагностики (Февраль)

1. Методика «Заучивание 10 слов» (А.Р. Лурия)(память)
2. Методика исследования словесно-логического мышления (по Йерасику) (мышление)
3. Методика «Последовательность событий» (Берштейн А.А.) (мышление, речь)
4. Методика «Четвертый лишний» (по Е.Л. Агаевой)

Дата проведения диагностики: октябрь 2022 г., январь 2023 г., май 2023 г.

Количественные результаты диагностики готовности к школе:

Одним из компонентов школьной готовности является интеллектуальная готовность. В таблицах 1-4 представлены данные об уровне интеллектуального развития детей 6-7 лет, выявление одаренных детей за 2022 – 2023 учебный год.

Таблица 1. Словарный запас.

Месяц	Общее количество детей	Высокий уровень		Средний уровень		Низкий уровень	
		Количество детей	Процент	Количество детей	Процент	Количество детей	Процент
Октябрь	23	1 чел.	5%	15 чел.	75%	4 чел.	20%
Май	23	7 чел.	41%	9 чел.	53%	1 чел.	6%

Таблица 2. Понимание количественных и качественных соотношений.

Месяц	Общее количество детей	Высокий уровень		Средний уровень		Низкий уровень	
		Количество детей	Процент	Количество детей	Процент	Количество детей	Процент

Октябрь	23	0 чел.	0%	6 чел.	30%	14 чел.	70%
Май	23	0 чел.	0%	4 чел.	76%	13 чел.	24%

Таблица 3. Логическое мышление.

Месяц	Общее количество детей	Высокий уровень		Средний уровень		Низкий уровень	
		Количество детей	Процент	Количество детей	Процент	Количество детей	Процент
Октябрь	23	1 чел.	5%	11 чел.	55%	8 чел.	40%
Май	23	3 чел.	18%	12 чел.	70%	2 чел.	12%

Таблица 4. Математические способности.

Месяц	Общее количество детей	Высокий уровень		Средний уровень		Низкий уровень	
		Количество детей	Процент	Количество детей	Процент	Количество детей	Процент
Октябрь	23	0 чел.	0%	0 чел.	0%	20 чел.	100%
Май	23	0 чел.	0%	3 чел.	18%	14 чел.	82%

Таблица 5. Общий показатель интеллектуальных способностей.

Месяц	Общее количество детей	Высокий уровень		Средний уровень		Низкий уровень	
		Количество детей	Процент	Количество детей	Процент	Количество детей	Процент
Октябрь	23	0 чел.	0%	5 чел.	25%	15 чел.	75%
Май	23	3 чел.	18%	7 чел.	41%	7 чел.	41%

Диаграмма 1.

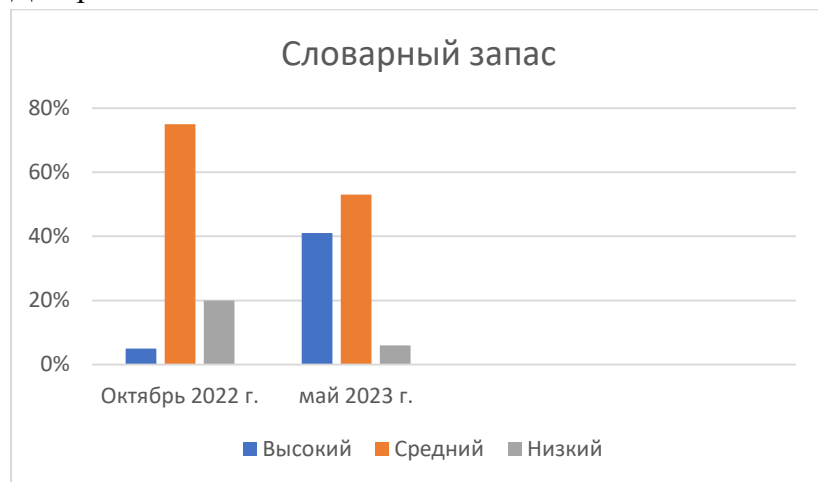


Диаграмма 2.

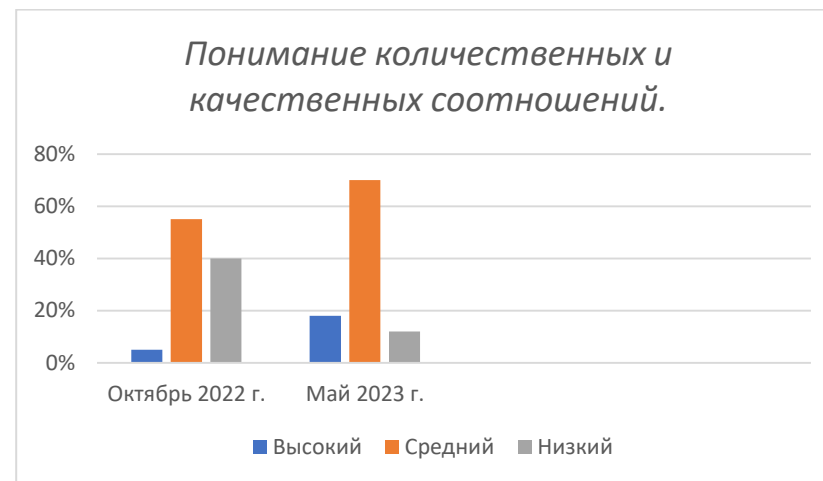


Диаграмма 3.

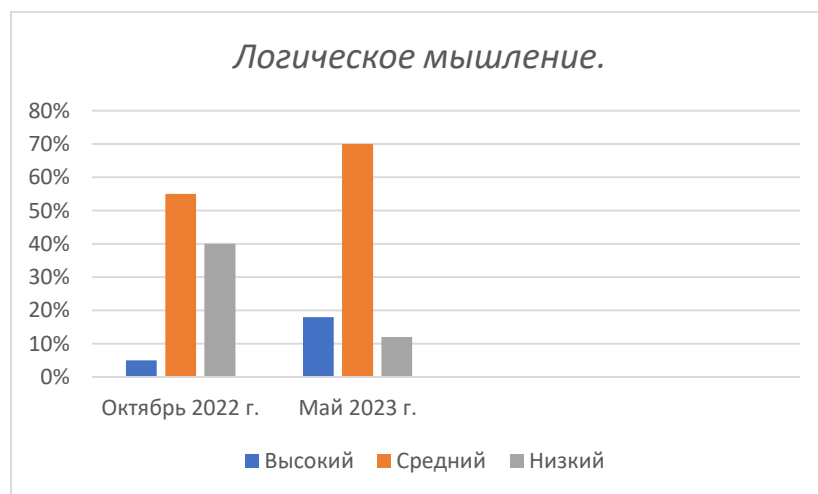


Диаграмма 4.

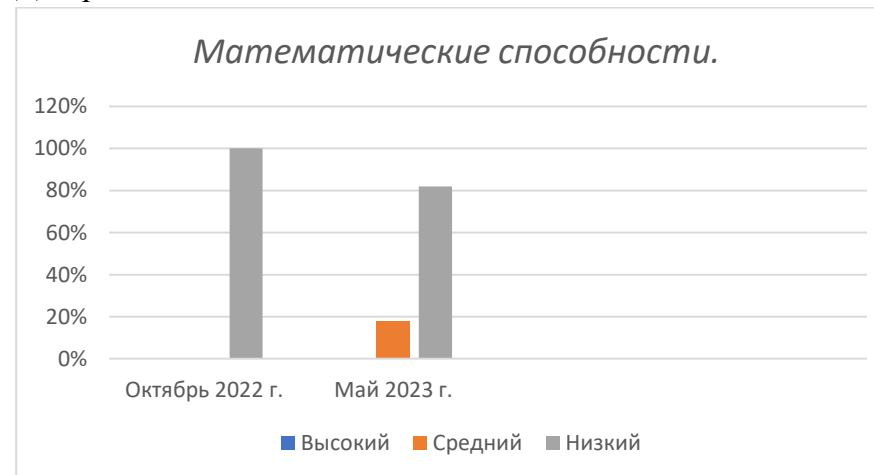
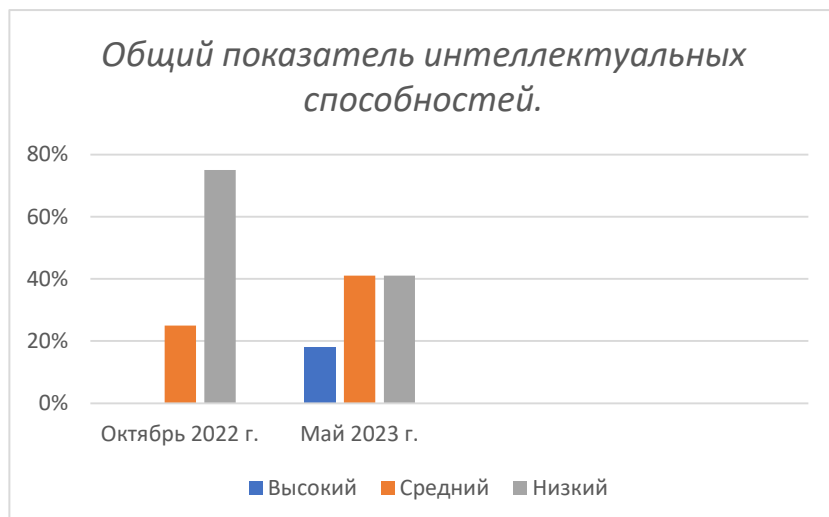


Диаграмма 5.



Данная методика экспресс-диагностики интеллектуальных способностей (МЭДИС) предназначена для быстрого ориентировочного обследования уровня интеллектуального развития 6 - 7-летних детей. МЭДИС представляет собой оригинальную авторскую разработку на основе всемирно известных зарубежных тестов интеллекта. Тест полностью адаптирован на детях 6-7 -летнего возраста г. Москвы. Задания представлены в виде рисунков, что позволило тестировать детей независимо от их умения читать. МЭДИС включает задания на осведомленность и словарный запас, логическое мышление и математические способности. Разнообразие заданий позволяет охватить многие стороны интеллектуальной деятельности в минимальные промежутки времени. Тест дал хорошую ориентировочную информацию о способности к обучению в начальной школе и об индивидуальной структуре интеллекта ребенка, поэтому был использован мною в качестве основной части батареи методик для определения готовности детей к обучению в школе.

Диагностика в начале учебного года позволила определить общий уровень готовности к школе. На начало учебного года общий средний балл детей был низким 8,85 баллов. Тест МЭДИС помог выявить сильные и слабые стороны в развитии ребёнка, а также выявить детей, нуждающихся в коррекционно-развивающей работе. У некоторых детей хороший словарный запас. Показали достаточный уровень развития логического мышления, аналитико-синтетической деятельности, умения исключать лишние понятия, предметы. А большая часть детей **не способны** усваивать инструкцию, выполнять задания, решать задачи, что свидетельствует о недостаточном уровне интеллектуального развития детей данного возраста 5-6 лет в октябре, невысоком потенциале первоклассников, несформированности «внутренней» позиции школьника, **недостаточной подготовке к школьному обучению**. Скорее это говорит о незрелости функциональной готовности детей данного возраста.

В феврале дети прошли промежуточную диагностику, которая позволила определить общий уровень готовности к школе, включающих в себя личностный, мотивационный и познавательный компонент. Диагностика функциональной готовности детей показал 91% (16 чел.) детей готовы к обучению в школе. 9% (1 чел.) не готов, возраст ребенка на момент исследования 5 лет, что соответствует норме в данном возрасте. Важным компонентом

готовности к школьному обучению является мотивационная и личностная готовность. Дети выбирали различные подходы во всех ситуациях, это свидетельствует о несформированности мотивации учения. Остальные результаты представлены в таблице 6. Это позволило скорректировать коррекционную программу и продолжить занятия.

В таблице 6 представлены результаты диагностики познавательных процессов.

Таблица 6. Диагностики познавательных процессов. Январь 2023.

Показатели	Общее количество детей	Высокий уровень		Средний уровень		Низкий уровень	
		Количество детей	Процент	Количество детей	Процент	Количество детей	Процент
Память	23	5 чел.	46%	4 чел.	36%	2 чел.	18%
Вербальное мышление	23	0 чел.	0%	10 чел.	81%	1 чел.	9%
Логическое мышление, речь	23	4 чел.	36%	1 чел.	9%	6 чел.	55%
Внимание	23	3 чел.	23%	6 чел.	54%	3 чел.	23%
Обобщение	23	9 чел.	82%	2 чел.	18%	0 чел.	0%

Выводы:

Диагностика в конце учебного года позволила выявить динамику в развитии познавательных процессов и в интеллектуальном развитии. На конец учебного года, общий средний балл группы увеличился до среднего показателя - 11,41 балл.

Результаты, полученные в конце учебного года, говорят о положительной динамике в развитии познавательных процессов детей подготовительной группы.

Достичь положительной динамики позволили:

Систематические коррекционно-развивающие занятия с детьми, имеющими низкий уровень развития, направленные на предупреждение школьной дезадаптации;

1. Совместная работа всех участников образовательных отношений;
2. Высокая посещаемость детей коррекционно-развивающих занятий;
3. Вовлеченность родителей (законных представителей) в коррекционно-развивающий процесс.

Балл по показателю: 1

4. Адаптация детей к условиям ДОУ.

С целью определения уровня адаптации дошкольников при поступлении в ДОУ, оптимизации ранней социализации детей в сентябре – октябре 2022 года проведено исследование процесса адаптации вновь поступивших детей ясельного возраста. Для исследования применялось наблюдение поведенческих реакций детей в процессе привыкания к новым социальным условиям развития. Обследовались вновь поступившие в ДОУ дети ясельной группы №2 «Пчёлки», в количестве 18 человек.

Изучались и анализировались следующие параметры: эмоциональное состояние, дневной сон и аппетит в условиях дома и детского сада, навыки самообслуживания, социальные контакты со взрослыми и сверстниками, познавательная и игровая деятельность, реакции на изменение привычной ситуации.

В результате изучения течения адаптации детей были получены следующие данные:

Списочный состав группы 18 человек

Итого по группе:

5 (28%) детей с легкой степенью адаптации;

11 (61%) ребенка - средняя степень адаптации;

2 (11%) ребёнка – тяжелая степень адаптации.

Таким образом, 28 % детей группы быстро и легко адаптировались к условиям детского сада. Период адаптации длился примерно 7-10 дней. У детей наблюдалось незначительное расстройство сна и аппетита, которое последующим быстро нормализовалось. Во время приема пищи и отхода ко сну дети капризничали, ели вяло с неохотой. В первые, дни были недостаточно активны, иногда плакали и звали маму. По происшествию недели у детей быстро стабилизировалось эмоциональное состояние, стали налаживаться взаимоотношения со сверстниками и педагогами.

61% детей со средней степенью адаптации – привыкание проходило от 2х недель до 1 месяца. В это время настроение малыша неустойчиво: он часто плачет, просится домой, зовет маму, спрашивает, придет ли она за ним. Разлука с родителями сопровождается слезами, долго не может отпустить маму, плачет после ее ухода. От данных переживаний ребенка я старалась отвлечь, утвердительно и уверенно отвечая, что мама обязательно придет за ним и заберет домой, а затем, подбодрив его, переключали внимание на игрушки. Нарушался сон и аппетит, которые восстанавливались через 2-3 недели. Снижалась речевая и общая активность, возникали простудные заболевания. В первые, дни и недели ребята были несколько пассивны и малоподвижны. Постепенно дети освоили группу, стали замечать окружающую обстановку. Включались в игру, которую организовывали, но довольно быстро теряли интерес. Наблюдались трудности в установлении контакта с другими детьми. Они часто обращались за помощью взрослого. Сидели на коленях у воспитателя или младшего воспитателя.

11% детей с тяжелой степенью адаптации – дети подавлены, сильно возбуждены. Ребята часто плакали, устраивали истерики. Соблюдая режимные процедуры, возникали сложности: у детей резко снижался аппетит, иногда они вовсе отказывались от еды, плохо засыпали, иногда вовсе и не спали, капризничали. Дети постоянно звали маму, папу. Спрашивали, придет ли она, вопрос как бы переходил в жалобный плач и требования позвать маму, на каждый стук дверей реагировали (показывал пальцем - мама). Попытки отвлечь ребенка игрушкой, лаской заверением, что мама обязательно придет, не завершались успехом или, помогали на очень короткий срок. Разлука и встреча с родителями проходила очень бурно и сопровождалась слезами.

Проведенное анкетирование, личные беседы в начале поступления детей впервые в детский сад помогло правильно построить работу с родителями и детьми.

Консультации на темы: «Адаптация ребенка в детском саду», «Как надо вести себя родителям с ребенком, когда он начал посещать впервые детский сад».

Исходя из изложенного, можно сделать вывод, что в целом процесс адаптации в нашей группе прошёл успешно. Дети чувствуют себя раскованно, легко идут на контакты друг с другом, взрослыми, хорошо кушают, спят, легко расстаются с родителями – все это показатели успешной адаптации.

Ко всем детям осуществляется индивидуальный подход.

Балл по показателю: 1

5. Психолого-педагогическая поддержка родителей (законных представителей) в воспитании детей.

Главная цель МБДОУ «Детский сад «Ляле» пгт Молодежное» при взаимодействии с семьей – это обеспечение психолого-педагогической поддержки семьи в вопросах воспитания детей, в развитии индивидуальных способностей дошкольников, повышение компетентности родителей (законных представителей) в вопросах развития и образования, охраны и укрепления здоровья детей.

Исходя из этого мы ставим перед собой следующие задачи:

- формирование психолого-педагогических знаний родителей;
- приобщение родителей к участию жизни ДОУ;
- оказание помощи семьям воспитанников в развитии, воспитании и обучении детей;
- изучение и пропаганда лучшего семейного опыта.

Проблема вовлечения родителей в единое пространство детского развития в дошкольном учреждении решается нами в четырех направлениях:

- работа коллектива ДОУ по организации взаимодействия с семьей, путём использования педагогами новых форм работы с родителями (законными представителями);
- повышение педагогической культуры родителей (законных представителей);
- вовлечение родителей (законных представителей) в деятельность детского сада,
- совместная работа по обмену опытом;
- участие в управлении образовательной организации.

В ДОУ используются как традиционные, так и нетрадиционные формы работы с родителями:

Направление сотрудничества	Форма работы
Мониторинговое исследование	<ul style="list-style-type: none"> • Анкетирование • Социологический опрос
Создание благоприятных условий для развития, воспитания и обучения детей	<ul style="list-style-type: none"> • Участие в субботниках по благоустройству территории • Помощь в создании предметно-развивающей среды • Оказание помощи в ремонтных работах
Участие в управлении ДОО	<ul style="list-style-type: none"> • В работе Совета МОУ • В работе родительского комитета
Информационная и просветительская деятельность	<ul style="list-style-type: none"> • Наглядная информация (стенды, папки передвижки, фотовыставки, памятки) • Информация на официальном сайте МБДОУ «Детский сад «Ляле» пгт Молодежное» • Консультации • Круглые столы • Родительские собрания
Воспитательно-образовательная деятельность	<ul style="list-style-type: none"> • Дни открытых дверей • Дни здоровья • Творческие выставки • Открытые занятия • Совместные праздники, развлечения

- | | |
|--|--|
| | <ul style="list-style-type: none">• Мероприятия в рамках проектной деятельности• Психолого - педагогический консилиум |
|--|--|

Все формы работы направлены на установление тесного взаимодействия педагогического коллектива с семьями воспитанников.

Родительские собрания проводятся с целью координации действий родительской общественности и педагогического коллектива по вопросам образования, воспитания, оздоровления и развития воспитанников. Собрания проводятся в форме лекций, дискуссий, круглых столов. Для родителей изготавливаются буклеты, подготавливаются презентации, организовываются выставки.

С целью привлечения родителей к активному осмыслению проблем воспитания детей в семье на основе учета индивидуальных потребностей в детском саду функционирует педагогический совет с участием родителей.

Педагогами и узкими специалистами организуются тематические консультации для того, чтобы ответить на все вопросы, интересующие родителей. Консультации близки к беседам, основная их разница в том, что последние предусматривают диалог, его ведет организатор бесед. Педагог стремится дать родителям квалифицированный совет, чему-то научить. Эта форма помогает ближе узнать жизнь семьи и оказать помощь там, где больше всего она нужна, побуждает родителей серьезно присматриваться к детям, задумываться над тем, какими путями их лучше воспитывать. Главное назначение консультации оказать поддержку родителям в детском саду, и дать правильный совет.

Психолого - педагогический консилиум помогает лучше и глубже понять состояние отношений в конкретной семье, вовремя оказать действенную практическую помощь (если, конечно, у родителей есть желание что-то изменить в сложившейся ситуации). Итогами работы консилиума являются:

- сбор сведений об особенностях конкретной семьи;
- определение мер помощи родителям в воспитании ребенка;
- разработка программы в целях индивидуальной коррекции поведения родителей.

Круглые столы позволяют в нетрадиционной обстановке обсуждать с родителями актуальные проблемы воспитания.

Открытые занятия знакомят родителей со структурой и спецификой проведения занятий в детском саду.

Дни открытых дверей дают родителям возможность увидеть стиль общения педагогов с детьми, самим «включиться» в общение и деятельность детей и педагогов.

Праздники, утренники, мероприятия (концерты, соревнования) помогают создать эмоциональный комфорт в группе, сблизить участников педагогического процесса. Родители могут проявить смекалку и фантазию в различных конкурсах. Они могут выступать в роли непосредственных участников: участвовать в составлении сценария, читать стихотворения, петь песни, играть на музыкальных инструментах и рассказывать интересные истории и т.д.

Выставки работ родителей и детей, семейные вернисажи. Такие выставки, как правило, демонстрируют результаты совместной деятельности родителей и детей. Это важный момент в построении взаимоотношений между ребёнком и родителем и значимый для воспитателя (повышение активности родителей в жизни группы, один из показателей комфортности внутрисемейных отношений).

В ДОУ имеется кабинет психолога, оснащен необходимым оборудованием. Педагог – психолог предоставляет консультативную и иную помощь родителям в вопросах воспитания ребенка.

Балл по показателю: 1

Средний балл по показателю «Качество психолого-педагогических условий» –

5 баллов (100 %)

4. Оценка качества взаимодействия с семьей в дошкольных образовательных учреждениях.

4.1. Участие семьи в образовательной деятельности, удовлетворённость семьи реализацией образовательной программы, индивидуальная поддержка развития детей в семье.

1. Наличие нормативно-правовых документов, регламентирующих взаимодействие ДОУ с семьей.

В ДОУ разработаны и размещены на официальном сайте и информационных стендах нормативно-правовые документы, регламентирующие взаимодействие образовательных учреждений с семьей: Устав, Положение об управляющем совете ДОУ, порядок приема в ДОО. В рабочие программы педагогов включен раздел «Взаимодействие с родителями воспитанников».

- Письмо Минобразования РФ «Примерные требования к содержанию развивающей среды детей дошкольного возраста воспитывающихся в семье» от 15 марта 2004 г. № 03-51-46ин/14-
- Конституция РФ (принята на всенародном голосовании 12 декабря 1993 г.)
- Семейный кодекс РФ (извлечение) от 29.12.1995 №223 – ФЗ
- Конвенция о правах ребенка (принята резолюцией 44/25 Генеральной Ассамблеи от 20 ноября 1989г.)
- Декларация прав ребенка
- Устав МБДОУ «Детский сад «Ляле» пгт. Молодежное»
- Положение о Совете Муниципального бюджетного дошкольного образовательного учреждения детского сада «Ляле»
- Положение о родительском комитете.
- Порядок приема на обучение по образовательным программам дошкольного образования.
- Положение о порядке оформления возникновения и приостановления и прекращения отношений между ДОУ и родителями воспитанников.
- Положение о психолого - педагогическом консилиуме ДОО.

ДОУ посещает 166 ребенка, с каждым родителем составлен «Договор об образовании по образовательным программам дошкольного образования»

Балл по показателю: 1

2. Наличие единого информационного пространства взаимодействия ДОУ с семьей.

Единое информационно-образовательное пространство ДОУ – это система, в которой задействованы и на информационном уровне связаны все участники образовательного процесса.

Открытость информационного пространства обеспечивает возможность взаимодействия и обмена опытом с различными образовательными учреждениями, установление надежного контакта с родителями, который включает возможность оперативного контроля родителями условий воспитания и образования детей в ДОУ, наличие обратной связи.

Совершенно новый потенциал для взаимодействия родителей и педагога-воспитателя несет в себе сайт детского сада. На дошкольном сайте любой родитель получает возможность познакомиться с особенностями образовательно-воспитательного процесса в ДОО, узнать последние новости, и, таким образом, быть всегда в курсе всех происходящих в детском саду событий.

Сотовая связь. Преимущество в использовании сотового телефона — это осуществление живого диалога с родителями, оперативность информации.

Электронная почта предоставляет более широкие возможности для общения с семьями воспитанников. По электронной почте им рассылается текущая информация: срочные новости группы, сведения об индивидуальном развитии ребенка, результаты диагностик, приглашения на родительские собрания и другие мероприятия, рекомендации по воспитанию и обучению дошкольников, фотографии детей в детском саду и др. Преимущества использования электронной почты в том, что до сведения родителей можно доносить огромный объем информации, осуществить индивидуальное взаимодействие с семьей.

На **официальном сайте** образовательного учреждения создан раздел **«Информация для родителей»** <http://ляле.пф/index.php/dlya-vas-roditeli/informacziya-dlya-roditelej> и **«Консультации для родителей»** <http://ляле.пф/index.php/dlya-vas-roditeli/konsultaczii-dlya-roditelej> в которых регулярно размещаются материалы для родителей (законных представителей), касающиеся вопросов образования и воспитания дошкольников. Взаимодействие с родителями (законными представителями) осуществляется посредством созданных родительских групп в **системе Вайбер, ВКонтакте**, информация размещается в **социальной сети ВКонтакте**. <https://vk.com/public215918987>

Балл по показателю: 1

3. Повышение компетентности родителей (законных представителей) в вопросах развития и образования детей.

В целях независимой оценки качества образовательной деятельности организации каждой семье предлагалась анонимная анкета. Ставились следующие задачи анкетирования: объяснить родителям дошкольников цель проведения анкетирования. Показать личную заинтересованность родителей участия в анкетировании, мотивировать в добавлении комментариев и пожеланий о работе учреждения. Информация о цели анкеты была доведена до сведения родителей лично.

Полученные данные позволили выявить сильные и слабые стороны работы педагогического коллектива и осуществить ее возможные улучшения. Такие как, получают ли родители полную информацию о целях, задачах в области обучения и воспитания детей разных возрастных групп, о режиме работы образовательного учреждения, питании, санитарно-гигиенических условиях и др.

Анкетирование родителей проводилось с 13 по 17 февраля 2023 года во всех возрастных группах ДОО. В анкетировании приняли участие 124 родителя (законных представителей).

Результаты анкетирования по проблеме удовлетворенности родителей деятельностью ДОО свидетельствуют о следующем:

99 % родителей удовлетворены качеством предоставляемых образовательных услуг.

Положительно или скорее положительно оценили доброжелательность и вежливость педагогов - 98 % респондентов.

Вполне устраивает качество условий по безопасности и здоровьесбережению, обеспечиваемые для детей в детском саду 95 % родителей, 5% - затруднились ответить.

Положительно оценили организацию питания в ДОО – 98 %, затруднились ответить – 2 %.

Удовлетворены материально-техническим обеспечением организации - 96% родителей. 4% - затруднились ответить.

Позитивные результаты анкетирования родителей подтверждаются ответами на вопрос, «Удовлетворены ли Вы санитарно-гигиеническими условиями в ДОУ» – 97 %. Затруднились ответить – 3%.

Позитивными следует считать и другие результаты опроса: 99 % родителей имеют возможность получить конкретный совет или рекомендации по вопросам развития воспитания своего ребенка.

По результатам анкетирования было выявлено, что с удовольствием посещает детский сад 97 % воспитанников.

Анализ ответов родителей, принимавших участие в анкетировании, показал, что 99 % родителей владеют информацией о работе учреждения.

Посещают сайт детского сада в системе интернет – 86 %. Причины, по которым не посещают сайт: недостаточная родительская компетентность, мало опыта, нехватка времени, занятость на работе.

Анализ полученных результатов позволяет говорить об удовлетворенности большинством родителей условиями содержания и образования детей в дошкольном учреждении.

Анализ анкет по вопросу взаимодействия ДОУ с семьей позволил выявить следующие положения: необходимость улучшения материально-технического обеспечения организации, рекламирование сайта детского сада с целью увеличения количества родителей к просмотру контента.

Таким образом, исходя из результатов анализа, можно сделать следующий вывод: результаты удовлетворенности родителей образовательными услугами предоставляемыми детским садом следует считать позитивными.

Балл по показателю: 1

4. Вовлечение семей непосредственно в образовательную деятельность, количество родителей (законных представителей) воспитанников ДОУ, принявших участие в мероприятиях (образовательные проекты, мастер-классы, спортивные праздники, трудовые акции, родительские собрания и т.п.).

Один из основных способов сотрудничества педагогов и родителей – это организация совместной деятельности, при реализации которой родители вовлекаются в деятельность, в том числе и управление дошкольного учреждения.

За период 2022-2023 учебный год родители (законные представители) воспитанников принимали активное участие в деятельности детского сада:

- На 40 % увеличилось количество родителей, активно участвующих в общих и групповых родительских собраниях, проводится благоустройство групповых участков, территории ДОУ.
- Родители принимают активное участие в планировании и организации предметно - пространственной развивающей среды в группах. В рамках конкурсов на уровне ДОУ: «Лучший уголок природы», «Мини – музей группы», были преобразованы центры детской активности в группах.
- Родители являются не только участниками, но и инициаторами совместных проектов: по нравственно-патриотическому воспитанию «Они защищали Родину», «Герб моей семьи», экологическому воспитанию «Эколята-дошколята», «Береги воду, тепло и свет – это главный наш совет», основам безопасности жизнедеятельности «Безопасность на дороге» и др.

- На 32% возросло количество родителей, принимающих участие в совместных детско-родительских творческих и интеллектуальных конкурсах разного уровня.
- Заметно возросла заинтересованность родителей в непосредственном участии в праздниках и развлечениях, организуемых в детском саду: «Крымская Весна», «День Победы», «День знаний», «Масленица» и др. Родители (законные представители) принимают активное участие во всех экологических мероприятиях ДОО: субботниках, благотворительных и экологических акциях, конкурсах.

С целью обеспечения целостности образовательного процесса в ДОО и семье педагогический коллектив активно сотрудничает с семьями воспитанников, осуществляет изучение социального заказа семьи к ДОО, проводит регулярные мониторинговые исследования мнения родителей воспитанников о качестве образовательного процесса.

Результаты мониторинговых исследований показывают, что современные родители (законные представители) предъявляют высокие требования к качеству как образовательных, так и жизнеобеспечивающих услуг.

Также родители воспитанников узнают информацию о проводимых мероприятиях на официальном сайте МБДОУ «Детский сад «Ляле» пгт. Молодежное» в разделе «Новости».

<http://ляле.рф/index.php/novosti>

Балл по показателю: 1

5. Реализация потребности в дополнительных услугах в ДОО

На данный момент дополнительное образование в МБДОУ «Детский сад «Ляле» пгт. Молодежное» не реализуется, по причине отсутствия педагога дополнительного образования. Ставка педагога дополнительного образования – вакансия.

Балл по показателю: 0,5

6. Результаты НОКО на сайте bas.gov:

- 6.1. Соответствие значения показателя результатов по критерию «Открытость и доступность информации об организации»;
- 6.2. Соответствие значения показателя результатов по критерию «Комфортность условий, в которых осуществляется образовательная деятельность»;
- 6.3. Соответствие значения показателя результатов по критерию «Доброжелательность и вежливость работников»;
- 6.4. Соответствие значения показателя результатов по критерию «Удовлетворённость условиями ведения образовательной деятельности»;
- 6.5. Соответствие значения показателя результатов по критерию «Доступность услуг для инвалидов».

На сайте bus.gov.ru размещена информация о государственных (муниципальных) учреждениях, в том числе о результатах независимой оценки качества условий осуществления организациями образовательной деятельности (НОКО).

На сайте по результатам НОКО размещаются аналитические отчёты, публикуются рейтинги образовательных организаций, субъектов Российской Федерации, а также планы по устранению недостатков, выявленных в результате НОКО и информация о реализации запланированных мероприятий. На сайте можно оставить соответствующий отзыв об организации либо просмотреть отзывы других пользователей.

МБДОУ «Детский сад «Ляле» пгт. Молодежное» зарегистрирован на сайте bus.gov.ru, но так как ДОО открыт в 2021 году, результаты НОКО на сайте не отображены.

Для повышения результатов по критериям оценивания проведены следующие мероприятия:
Для улучшения условий комфортности оказания услуг оборудована комфортная зона отдыха (ожидания) со скамьями.

Для улучшения показателя удовлетворенности условиями ведения образовательной деятельности проводится информирование родительской общественности через размещение информации о проводимых в образовательной организации мероприятиях на информационном стенде, официальном сайте в разделе «Новости», в средствах массовой информации, в официальной группе ВКонтакте.

Балл по показателю: 5 б

Средний балл по показателю «4.1. Участие семьи в образовательной деятельности, удовлетворённость семьи реализацией образовательной программы, индивидуальная поддержка развития детей в семье.» – 9,5 баллов (95%)

5. Оценка качества обеспечения здоровья, безопасности и качества услуг по присмотру и уходу в дошкольных образовательных учреждениях.

5.1. Обеспечение здоровья, безопасности и качества услуг по присмотру и уходу

1. Отсутствие случаев травматизма (несчастных случаев) с воспитанниками и работниками во время образовательного процесса и проводимых мероприятий.

Администрацией МБДОУ «Детский сад «Ляле» пгт. Молодежное» проводится целенаправленная работа по созданию и обеспечению безопасных условий труда и образовательного процесса, предупреждению производственного травматизма и несчастных случаев с детьми и сотрудниками.

Основными задачами профилактических мероприятий в сфере профилактики детского травматизма во время образовательного процесса являются:

1. соблюдение норм и правил, обеспечивающих безопасность образовательного процесса;
2. формирование единого профилактического пространства путем объединения усилий всех участников профилактической работы в образовательном учреждении;
3. обучение и повышение квалификации педагогических работников формам и методам работы по профилактике детского травматизма;
4. создание системы информационно-методического сопровождения деятельности в профилактике детского травматизма.

В систему работы по профилактике детского травматизма в ДОУ включены все педагогические работники и сотрудники. Слаженность работы администрации МБДОУ и педагогов, грамотная организация разграничения полномочий и компетенций разных уровней управления образовательным процессом в МБДОУ, применение инструктивно-методической документации (по пожарной безопасности; по правилам безопасности при проведении НОД) позволяет на должном уровне выполнить поставленные задачи по профилактике детского травматизма и в максимальной степени исключить случаи травмирования воспитанников и сотрудников.

Разработка и реализация мер по профилактике травматизма является важным направлением работы МБДОУ, в связи с этим ежеквартально проводится глубокий анализ причин детского и производственного травматизма и анализ проводимых профилактических мероприятий в МБДОУ Администрацией. МБДОУ особое внимание уделяется внутреннему контролю создания безопасных условий, способствующих сохранению здоровья воспитанников и выполнению

планов практических мероприятий, направленных на исключение несчастных случаев в учреждении. Уполномоченный по ОТ и председатель ПК осуществляют постоянный общественный контроль за соблюдением правил охраны труда, за выполнением должностных обязанностей и инструкций по охране труда работниками, вследствие чего педагогический состав и сотрудники МБДОУ неукоснительно соблюдают требования охраны труда и техники безопасности.

Результатом данной работы в МБДОУ «Детский сад «Ляле» пгт. Молодежное» является отсутствие случаев производственного и детского травматизма.

Балл по показателю: 1

2. Наличие паспорта дорожной безопасности (сроки, согласованность) и выполнение плана мероприятий.

Паспорт дорожной безопасности МБДОУ «Детский сад «Ляле» пгт. Молодежное» (далее паспорт) является информационно-справочным документом, в котором отражаются сведения в соответствии МБДОУ «Детский сад «Ляле» пгт. Молодежное» (далее ДОУ) требованиям дорожной безопасности, и устанавливаются требования, подтверждающие готовность ДОУ обеспечивать проведение необходимых мероприятий по защите воспитанников, связанных с дорожно-транспортным происшествием.

Паспорт разработан администрацией ДОУ с учетом настоящих требований и предложений органов государственной инспекции безопасности дорожного движения Симферопольского района. Заведующая ДОУ организует процедуру согласования Паспорта с органами государственной инспекции безопасности дорожного движения, затем утверждает его. Паспорт составляется на текущий период и дополняется или корректируется по мере внесения изменений в документальные сведения, включенные в Паспорт, с указанием причин и даты их внесения (например, завершение реконструкции или капитального ремонта, изменение схемы и другие причины).

При заполнении Паспорта дополнительная информация вносится с учетом особенностей объекта образования. Актуализация паспорта (переоформление) осуществляется каждые 3 года с момента его утверждения. Уточнение данных осуществляется ежегодно по состоянию на 1 января текущего года. Паспорт регистрируется в установленном делопроизводством порядке, ведется отдельным переходящим делом. Паспорт хранится в служебном кабинете заведующей ДОУ. По окончании срока действия Паспорта, его повреждении, и невозможности дальнейшего ведения оформляется новый Паспорт, в котором из ранее заведенного Паспорта переносится информация, не утратившая значения на момент его переоформления. Ранее заведенный Паспорт хранится 3 года, уничтожается в установленном порядке и проходит процедуру повторного согласования.

В МБДОУ «Детский сад «Ляле» пгт. Молодежное» разработан и реализуется в образовательной деятельности «План мероприятий по безопасности дорожного движения на 2022-2023 учебный год». План выполнен в полном объеме

<http://ляле.пф/index.php/bezopasnost/pasport-dorozhnoj-bezopasnosti>

Балл по показателю: 0,8

3. Наличие паспорта доступности объекта социальной инфраструктуры (ОСИ).

Дискриминация лиц с ограниченными возможностями здоровья не допускается, в том числе и в сфере образования. Это означает, что объекты, где предоставляются образовательные услуги, должны быть доступны для инвалидов. В целях создания условий доступности в дошкольных

образовательных организациях разрабатываются такие документы, как паспорт доступности в ДОУ.

Паспорт доступности МБДОУ «Детский сад «Ляле» пгт. Молодежное» согласован Начальником управления образования администрации симферопольского района и утвержден 04.04.2022г.

http://ляле.пф/images/stories/Dokuments/2022/4234_d7f59.pdf

Балл по показателю: 1

4. План работы по пропаганде и обучению навыкам здорового образа жизни с участниками образовательных отношений, требованиям охраны труда. Порядок использования инфраструктуры физкультурно-оздоровительной направленности.

МБДОУ «Детский сад «Ляле» пгт. Молодежное» обеспечивает воспитание, обучение, присмотр, уход и оздоровление детей. Одной из основных задач МБДОУ является охрана жизни и укрепление здоровья детей.

Деятельность дошкольного образовательного учреждения направлена, прежде всего, на создание, обеспечение и поддержание комфортных условий работы сотрудников и пребывания воспитанников, а также на обеспечение интеллектуального, личностного и физического развития ребенка.

В МБДОУ «Детский сад «Ляле» пгт. Молодежное» был разработан План работы по пропаганде и обучению навыкам здорового образа жизни с участниками образовательных отношений, требованиям охраны труда. План утвержден 02.03.2022г, приказ № 96-од и размещён на официальном сайте ДОУ и реализован в полном объеме.

http://ляле.пф/csr/downloads/2023docum/20230529_100828_file_64745d7c2ca4e.pdf

Балл по показателю: 1

5. Отсутствие предписаний надзорных органов и мероприятия по их устранению.

В ходе проверок надзорных органов МБДОУ «Детский сад «Ляле» пгт. Молодежное» было выявлено некоторые нарушения. На все предписания, выданные надзорными органами, разработаны план по их устранению, устранены те, которые не требуют значительных капитальных вложений.

Балл по показателю: 0,8

Средний балл по показателю «5.1. Обеспечение здоровья, безопасности и качества услуг по присмотру и уходу.» – 4,6 баллов (92%)

6. Оценка качества управления ДОУ.

6.1. Повышение качества управления дошкольным образовательным учреждением.

1. Процент доступности дошкольного образования для детей:

- от 2 мес. до 3 лет, зафиксированный (государственной) программой;

- с 3 до 7 (8) лет, зафиксированный (государственной) программой.

В МБДОУ «Детский сад «Ляле» пгт. Молодежное» зафиксирована 100% доступность для получения детьми дошкольного образования.

Балл по показателю: 1

2. Кадровый резерв руководящего состава, обучение.

С целью повышения качества кадрового обеспечения МБДОУ «Детский сад «Ляле» пгт. Молодежное», а также для своевременного замещения вакансий по должностям руководителей; повышения уровня подбора и расстановки руководящих кадров; обеспечение своевременного подбора претендентов на должность руководителя ДОУ и осуществление планомерной подготовки и профессионального развития кандидатов на должность руководителя, в ДОУ проводится работа по формированию кадрового резерва.

Приказом заведующего в кадровый резерв для замещения вакантных должностей руководителей муниципальных образовательных учреждений зачислена делопроизводитель Орлова А. И., утвержден план подготовки зачисленного в кадровый резерв на 2023 год.

Балл по показателю: 1

3. Созданы вариативные формы дошкольного образования для детей от 2 мес. до 7 (8) лет.

В ДОУ организованы вариативные формы дошкольного образования: по запросам родителей (законных представителей) организовано кратковременное посещение воспитанниками ДОУ, адаптационные группы для воспитанников, вновь поступающих в детский сад. В детском саду организован гибкий режим пребывания воспитанников, данный вид услуги предоставлен по запросу родителей (законных представителей).

Балл по показателю: 1

4. Инновационные площадки, имеющие официальный статус.

МБДОУ «Детский сад «Ляле» пгт. Молодежное» не имеет статуса инновационной площадки.

Балл по показателю: 0

5. Наличие эффективно функционирующей в ДОУ внутренней системы оценки качества образования (ВСОКО) с учетом всех компонентов управленческого цикла.

Реализация внутренней системы оценки качества образования осуществлялась в ДОУ на основе внутреннего контроля и мониторинга. Внутренний контроль осуществлялся в виде плановых и оперативных проверок и мониторинга. Контроль в виде плановых проверок осуществлялся в соответствии с утвержденным годовым планом, графиком контроля на месяц, который доводится до членов педагогического коллектива. Мониторинг предусматривает сбор, системный учет, обработку и анализ информации педагогами каждой возрастной группы и специалистами ДОУ о результатах образовательной деятельности для определения индивидуальных потребностей воспитанников и определения направлений индивидуальной работы с ними, а также – для эффективного решения задач управления качеством образовательной деятельности. Результаты внутреннего контроля оформляются в виде справок, доводятся до сведения педагогов. Администрация ДОУ анализирует выполнение педагогами рекомендаций, полученных по итогам контроля. Мониторинг качества образовательной деятельности в 2022-2023 учебном году показал эффективную работу педагогического коллектива по всем показателям.

Положение утверждено приказом №75 от 30.08.2022г.

http://ляле.пф/csr/downloads/2023cr/20230522_145331_file_646b65cb9ecf3.pdf

Балл по показателю: 1

Средний балл по показателю «6.1. Повышение качества управления дошкольным образовательным учреждением.» – 4 бала (80%)

Вывод: Анализ представленных материалов позволяет сделать вывод о том, что в МБДОУ «Детский сад «Ляле» пгт. Молодежное» созданы необходимые условия для эффективного развития дошкольного образования, направленного на обеспечение доступности качественного образования, соответствующего требованиям нормативно-правовых документов. Результат Мониторинга показал высокий уровень качества дошкольного образования в ДОУ – 92 %.

Вместе с тем выявлен ряд недостатков, наиболее распространенными из которых являются:

- отсутствие организации дополнительных услуг в ДОУ по запросам родителей (законных представителей);
- небольшой процент педагогов, имеющих квалификационные категории;
- отсутствие специалистов ДОУ в кадровом резерве на уровне отдела образования администрации Симферопольского района;
- недостаточная просветительская деятельность по взаимодействию с семьями воспитанников по проведению адаптации к условиям ДОУ.

Рекомендации:

1. Разработать план методической работы по реализации комплекса мер, направленных на устранение выявленных недостатков и выполнение рекомендаций по повышению качества дошкольного образования, указанными в аналитической справке.
2. Активизировать работу по внедрению инновационных технологий в практику работы ДОУ посредством организации и проведения семинаров - практикумов, мастер -классов, педагогических чтений и тиражирования лучших педагогических практик.
3. Продолжить формировать систему эффективного взаимодействия с семьями воспитанников. Расширить диапазон использования технологий при организации взаимодействия с семьями воспитанников.
4. Активизировать методическую работу с педагогами, имеющими потенциальные способности для профессионального роста с перспективой на установление квалификационной категории;
5. Мотивировать педагогов ДОУ для участия в конкурсных программах с целью совершенствования профессионального мастерства, обмена опытом.
6. Направить усилия педагогического коллектива на внедрение в практику работы дополнительного образования для дошкольников.
7. Продолжить работу по совершенствованию развивающей предметно – пространственной среды через создание центров опережающей профориентации и центров Лего – конструирования как в группах, так и в помещениях общего назначения.

